

# ORIVEDEN KAUPUNGIN PALVELUOPAS



# SISÄLLYSLUETTELO

ARVOISA KUNTALAINEN JA PALVELUJEN KÄYTTÄJÄ	
Kaupunginjohtaja Juha Kuusisto	3
YHTEYSTIETOJA	4
ASUKASLUKU JA PINTA-ALA	4
VEROPROSENTIT VUONNA 2009	4
ELINKEINORAKENNE	4
KAUPUNGIN HALLINTO	4
MAASEUTUPALVELUT	4
Lomituspalvelut	5
ORIVEDEN KAUPUNGIN ASUMISPALVELUT	5
ORIVEDEN KAUPUNGIN ATK-PALVELUT	5
TALOUS- JA VELKANEUVONTA	6
KULUTTAJANEUVONTA	6
OIKEUSAPU	6
ELINKEINOPALVELUT	6
Oriveden kaupungin elinkeinopalvelut	6
Pirkanmaan TE-keskuksen Oriveden palvelupiste	6
MATKAILUPALVELUT	7
ELÄMÄNLAATUPALVELUT	7
KULTTURIPALVELUT	8
KIRJASTOPALVELUT	9
LIIKUNTAPALVELUT	10
KASVATUS- JA OPETUSPALVELUT	12
Ryhmäperhepäiväkodit	12
Päiväkodit	13
Perhepäivähoito	14
Erityispäivähoito	15
ESIOPETUS	15
Koulut	16
Opetuspalvelujen toimisto	17
NUORISOPALVELUT	18
HYVINVOINTI- JA TERVEYSPALVELUT	18
SOSIAALITYÖN PALVELUT	18
Elatusapu	19
Elatustuki	19
ISYYDEN SELVITTÄMINEN – LAPSEN HUOLTO JA TAPAAMISOIKEUS	19
LASTENSUOJELU	20
PERHEKESKUS PETUNIA	21
PÄIHDEHUOLTO	22
SOVITTELUPALVELUT	23
SOSIAALIASIAMIES	23
VAMMAISPALVELUT	23
KEHITYSVAMMAHUOLTO	23
KULJETUSPALVELUT	24
TOIMEENTULOTUKI	24
YLEINEN EDUNVALVONTA	25
ERITYISPALVELUT	25
MUUT ERITYISPALVELUT	27
HAMMASHUOLTO	28
PÄÄTERVEYSASEMA	29

LÄÄKÄREIDEN VASTAANOTOT	29
LABORATORIOKESKUS	30
RÖNTGEN	30
KUNTOUTUSPALVELUT	30
Eräjärven vastaanotot	31
KOULUTERVEYDENHUOLTO	31
NEUVOLAPALVELUT JA TERVEYDENHOITAJIEN YHTEYSTIEDOT	32
TYÖTERVEYSHUOLTO	33
KOTIHOITOPALVELUT	33
OMAISHOIDON TUKI	34
KOTIHOITOPALVELUJEN ASUMISPALVELUT	35
LAITOSHOITOPALVELUT	35
YMPÄRISTÖPALVELUT	36
Kaavoitus ja muu maankäyttö	36
Asunto- ja yritystontit	37
Rakennusvalvonta	37
Julkiset kaupanvahvistajat	37
Mittaustoimi	37
Yksityistiet	37
YMPÄRISTÖNSUOJELU, YLEINEN TERVEYSVALVONTA JA ELÄINLÄÄKINTÄHUOLTO	38
TEKNISET PALVELUT	39
JÄTEHUOLTO	40
TAMPEREEN ALUEPELASTUSLAITOS	41

LIITE 1: Oriveden kaupungin toimielimet 2009-2012

LIITE 2: Luottamushenkilöiden palkkio- ja matkustussääntö

LIITE 3: Oriveden kaupungintalon kokoustilojen varauskäytäntö

Tiedotteen laatija: Oriveden kaupunki

## Arvoisa kuntalainen ja palvelujen käyttäjä

Kaupungin perustehtävänä on järjestää asukkailleen hyvinvointi- ja peruspalvelut sekä edistää oman alueensa kehittämistä. Kuntien tehtäväalue on hyvin laaja ja kuntapalvelut koskettavat asukkaita elämänkaaren kaikissa vaiheissa. Tähän Oriveden kaupungin palveluoppaaseen on koottu tietopaketti Oriveden kaupungin palveluista sekä tiedot vastuu- ja yhteyshenkilöistä.

Toivon, että tämä opas lisää tietoa kaupungin palveluista ja niistä vastaavista henkilöistä ja auttaa löytämään yhteys- ja vastuuhenkilöt. Mikäli palvelujen järjestämisestä tai muista kunta-asioista on kysyttävää, niin ottakaa yhteyttä tässä tiedotuslehdessä esitettyihin yhteyshenkilöihin, vastaamme kysymyksiin mielellämme. Tietoa löytyy myös kaupungin internet sivuilta; [www.orivesi.fi](http://www.orivesi.fi).

Terveisin

**Juha Kuusisto**

kaupunginjohtaja



© Hannu Vallas

## ORIVEDEN KAUPUNGIN PALVELUOPAS 2009

Julkaisija: Oriveden kaupunki

Paino: Oriveden Kirjapaino 2009

## YHTEYSTIETOJA

Oriveden kaupunki, PL 7, 35301 ORIVESI  
Kaupungintalo: Keskustie 23  
Puhelinvaihe (03) 3343 111, telefax (03) 3343 130  
<http://www.orivesi.fi/>

Sähköpostiosoitteet ovat muotoa [etunimi.sukunimi@orivesi.fi](mailto:etunimi.sukunimi@orivesi.fi)

Kaupunginjohtaja Juha Kuusisto puh. (03) 3343 501, 050-401 5790	Hallintojohtaja Timo Toivonen puh. (03) 3343 530, 040-516 1626
---	--

Talousjohtaja Marjatta Lilja puh. (03) 3343 541, 050 366 4444	Hallintosihteeri Helena Lappi puh. (03) 3343 502
---	--

## ASUKASLUKU JA PINTA-ALA

- Asukasluku 9634 (1.1.2009)
- Pinta-ala 971 km<sup>2</sup>, josta maa-alue 764 km<sup>2</sup> ja vesistöt 207 km<sup>2</sup>

## Veroprosentit vuonna 2009

Kunnallisvero	19,50
Kiinteistövero	
- vakituinen asuinrakennus	0,35
- muu asuinrakennus	0,95
- yleinen kiinteistöveroprosentti	0,80
- rakentamaton rakennuspaikka	2,50

## ELINKEINORAKENNE

Maa- ja metsätalous	11 %
Jalostus, teollisuus	29 %
Palvelut	60 %

## KAUPUNGIN HALLINTO

Kaupunginvaltuuston kokoonpano vuosiksi 2009-2012 valitussa valtuustossa on seuraava: valtuusto 35 jäsentä: SDP 10, KOK 10, KESK 7, KD 4, VAS 2, PS 1, VIHR 1.

Kaupunginhallitus on valittu vuosiksi 2009 - 2010. Kaupunginhallituksessa on 9 jäsentä. Kaupunginhallituksen alaisuudessa toimivat henkilöstöjaosto ja kehittämisjaosto.

Kaupungin palvelutehtävistä vastaavat hyvinvointi- ja terveyslautakunta, lasten ja nuorten lautakunta, tekninen lautakunta, ympäristölautakunta ja tielautakunta.

Oriveden kaupungin toimielintietoja on [liitteessä 1](#). Luottamustoimipalkkioiden maksatus tapahtuu kolme kertaa vuodessa, maksukuukaudet ovat toukokuu, syyskuu ja joulukuu.

Oriveden kaupungin luottamushenkilöiden palkkio- ja matkustussääntö on [liitteenä 2](#). Lisäksi on ohje kaupungintalon kokoustilojen varauskäytännöstä ([liite 3](#)).

## MAASEUTUPALVELUT

### Yhteystiedot

maaseutuasiamies Markku Mäkelä, puh. (03) 3343 522  
maaseutusihteeri Erja Virtanen, puh. (03) 3343 524

Asiakaspalvelut tarjolla Oriveden kaupungintalon 2. kerroksessa pääsääntöisesti arkipäivisin klo 9 – 15.

**Kaupungin internet -sivuilla** on maaseutupalvelujen sivut, jossa on ajankohtaista tietoa sekä hyödyllisiä linkkejä. Kotisivujen osoite: [www.orivesi.fi](http://www.orivesi.fi). Valitse etusivun vasemmalta **Hallinto- Talous- ja Maaseutupalvelut**, valitse siellä **Maaseutupalvelut** sekä **Ajankohtaista**.

## **Lomituspalvelut 2009**

Lomituspalvelupäällikkö Ari Eskelinen toimii maatalouslomituksen vastuuhenkilönä, avaintehtävänä lomituspalvelulain täytäntöönpano ja valvonta Oriveden paikallisyksikön alueella.  
Puh. (03) 3343 523.

Johtava maatalouslomittaja Päivi Hakala toimii Virtain kaupungin alueen maatalouslomittajien työnjohtajana. Puh. (03) 4851 300. sähköposti: paivi.hakala@virrat.fi

Johtava maatalouslomittaja Tarja Tamminen toimii maatalouslomittajien työnjohtajana alueella; Orivesi, Juupajoki, Längelmäki, Kuru ja Ruovesi  
Puh. (03) 3343 521.

Viikonloppu- ja juhlapyhäpäivystys sairaustapausten varalla klo 11.00 - 13.00 välisenä aikana.  
Päivystyspuhelinnumero: 040-5273194

### **Toimipisteet:**

#### **Oriveden kaupunki**

Lomatoimi  
Keskustie 23  
35300 ORIVESI

#### **Virtain kaupunki**

Lomituspalvelut  
Virtaintie 26  
34800 VIRRAT

Mela on tehnyt Lempäälän kunnan kanssa toimeksiantosopimuksen alueesta, johon kuuluvat: Urjala, Kylmäkoski, Akaa, Vesilahti, Pirkkala, Lempäälä, Valkeakoski ja Tampere Orivesi, Juupajoki Kangasala, Kuhmalahti ja Pälkäne. Uusi toimeksiantosopimus tulee voimaan vuoden 2010 alusta.



## **ORIVEDEN KAUPUNGIN ASUMISPALVELUT**

### **Yhteystiedot**

Ma. asuntosihteeri Päivi Rikala  
Puh. (03) 3343 510

Taloyhtiöiden kirjanpito  
Puh. (03) 3343 528

Tonttiasiat  
ks. Ympäristöpalvelut

## **ORIVEDEN KAUPUNGIN ATK-PALVELUT**

### **Yhteystiedot**

Tietohallintopäällikkö Mikko Naaralainen  
Puh. (03) 3343 722, 050 - 523 7459

Tietojärjestelmätukihenkilö Mari Halttunen  
Puh. (03) 3343 722, 050 - 407 6849

# TALOUS- JA VELKANEUVONTA

## **Yhteystiedot**

Talous- ja velkaneuvonnan ajanvaraus maanantaisin klo 10-12.

Talous- ja velkaneuvoja Kirsti Lattunen  
Oriveden kaupunki  
PL 7 (käyntiosoite Keskustie 26), 35301 ORIVESI  
Puh: (03) 3343 536, 050 – 561 6094  
Telefax: (03) 3343 538

# KULUTTAJANEUVONTA

Oriveden kaupungin ja Juupajoen kunnan asukkaiden kuluttajaneuvontaa hoitaa Tampereen kaupungin kuluttajaneuvontatoimisto.

keskus 020 71 100  
faksi 020 716 6269  
Keskusvirastotalo  
Aleksis Kiven katu 14 - 16 C  
33101 Tampere  
Aukioloajat ma 10 - 15.45 ja ti - pe 8.30 – 12

# OIKEUSAPU

Tampereen seudun oikeusaputoimistolla on tarvittaessa sivuvastaanotto Oriveden kaupungintalolla, Keskustie 23, 2.krs

Ajanvaraus oikeusavustaja Raija Virtaselle numerosta 010 366 0750.

# ELINKEINOPALVELUT

## **Tonttiasiat**

ks. Ympäristöpalvelut

Oriveden kaupunki järjestää elinkeinopalvelut yhteistyössä Tampereen kaupunkiseudun elinkeino- ja kehitysyhtiö Tredea Oy:n kanssa.

## **Yhteystiedot:**

### **Oriveden kaupunki, elinkeinopalvelut**

PL 7, 35301 ORIVESI

Kaupunginjohtaja Juha Kuusisto p. 050 401 5790, sähköposti; juha.kuusisto@orivesi.fi  
Yrityspalvelupäällikkö Raimo Vähämaa p. 050 505 2228 sähköposti; raimo.vahamaa@tredea.fi

**Tampereen kaupunkiseudun elinkeino- ja kehitysyhtiö Tredea Oy** Juhlatalonkatu 5, 33100 Tampere, www.tredea.fi.

**Pirkanmaan TE-keskuksen Oriveden palvelupisteen** kautta ovat saatavilla kaikki TE-keskuksen tarjoamat palvelut. Näitä ovat mm. alkavien yritysten neuvonta, Patentti- ja rekisterihallituksen palvelut, rahoitusneuvonta, yritysten liiketoiminnan kehittämistä tukevat palvelut ja TE-keskuksen maatala- ja maaseudun kehittämispalvelut.

## **Yhteystiedot:**

Pirkanmaan TE-keskus, Oriveden palvelupiste  
PL 15 (käyntiosoite Keskustie 26), 35301 ORIVESI

Yritysneuvoja Pirjo Ellä p. 050 395 2609

[www.te-keskus.fi/pirkanmaa](http://www.te-keskus.fi/pirkanmaa)

[www.te-keskus.fi/pirkanmaa](http://www.te-keskus.fi/pirkanmaa)

## **MATKAILUPALVELUT**

### **Yhteyshenkilöt:**

Vapaa-aikatoimenjohtaja Sirpa Vuohelainen  
puh. (03) 3343 790, 0400 635 664

Markkinointisihteeri Pirjo Luukko  
puh. (03) 3343 549

### **Matkailuneuvontapisteet:**

Kaupungintalo, Keskustie 23  
puh. (03) 3343 111

Auvisen puoti  
Keskustie 37  
puh, (03) 3352 874



## **ELÄMÄNLAATUPALVELUT**

### **ORIVEDEN SEUDUN KANSALAIPOISTO**

Oriveden Seudun kansalaisopisto vastaa Oriveden seudulla asuville suunnatun vapaan sivistystyön toteuttamisesta ja keskeisestä osasta taiteen perusopetusta sekä järjestää aikuislukio-opetusta yhteistyössä Pirkanmaan aikuislukion kanssa. Oriveden seudun kansalaisopistossa taiteen perusopetusta annetaan musiikissa, kuvataiteessa ja käsityössä. Tanssin taiteen perusopetuksen järjestää Pia Hakovirran baletti- ja liikuntakoulu. Kansalaisopistolla on lisäksi erittäin merkittävä rooli Oriveden kulttuurielämän toimijana ja toteuttajana.

Oriveden seudun kansalaisopisto on keskisuuri alueopisto, joka järjestää opetusta Oriveden ja Juupajoen asukkaille. Tuntimäärä on n. 9 000, kursseja on n. 200 ja opettajia n. 100 vuodessa. Valikoimassa on lyhytkursseja ja koko lukuvuoden kestäviä, etana- ja intensiivikursseja, perinteistä ja kokeilevaa, musiikkia, improvisaatioita, mediakasvatusta, tietotekniikkaa, kädentaitoja, tanssia, kieliä, jumppaa...

Kansalaisopistossa voi opiskella ja oppia uutta, kehittää itseään ja kokeilla omia rajoja. Onko parempaa tapaa tai ympäristöä tavata uusia ihmisiä ja kokea kuuluvansa johonkin ryhmään? Yhteisöllisyyden merkitys korostuu koko ajan maailman ja lähiympäristömme muuttuessa. Tässä yhteisöllisyyden rakentamisessa kansalais- ja työväenopistoilla on ollut ratkaiseva merkityksensä yli 100-vuotisen historiansa aikana.

Vuonna 2007 Oriveden seudun kansalaisopisto täytti kunniakkaat 60 vuotta. Oriveden kunnanvaltuusto perusti Oriveden Työväenopiston päivämäärällä 2.9.1947. OSKOlla on oma opiskelijajyhdistys.

Toivotamme kaikki entiset ja uudet Oriveden ja Juupajoen asukkaat tervetulleeksi kursseillemmme. Kuntarajoja ei kansalaisopistoissa tunneta: tervetulleita ovat kaikki oppimisesta kiinnostuneet.

Oriveden seudun kansalaisopiston opinto-ohjelma jaetaan koteihin elokuun lopussa.

## **Yhteystiedot:**

Kansalaisopiston rehtori Tiina Kopalainen  
Puh. 03-334 3721 tai 040-596 3087

Opistos sihteeri Silja Rynkä-Pänkäläinen  
Puh. 03-334 3720

## **Kansalaisopiston toimisto:**

Keskustie 23 ja Opintie 1, 35300 ORIVESI

**www.orivedenkoulut.net/kansalaisopisto**  
puh.(03) 3343 720, fax (03) 3343 130  
sähköposti: orivesi.kansalaisopisto@orivesi.fi



## **KULTTUURIPALVELUT**

### **Kulttuurista voimaa ja iloa**

Oriveden kaupungin kulttuuripalvelujen tehtävänä on suunnitella, kehittää, tuottaa ja järjestää monipuolisia kulttuuripalveluja ja tukea kulttuurin alalla toimivia kansalaisjärjestöjä. Tehtävää toteutetaan yhteistyössä mm. kansalaisopiston ja kaupungin muiden hallintokuntien, Oriveden Opiston, eri kulttuurijärjestöjen ja -yhteisöjen sekä paikallisten yritysten kanssa.

Kulttuuripalvelut keskittyy pääasiallisesti lastenkulttuurin edistämiseen ja järjestämiseen sekä Oriveden Suven yhteistyön ja markkinoinnin kehittämiseen. Näkyvimpinä esimerkkinä lastenkulttuurista ovat suositut ”Hippulat vinkuu” lastenkulttuuriviikot syksyisin ja keväisin sekä muut koko perheen tapahtumat. Kulttuuripalvelut tekee lastenkulttuurissa laajaa yhteistyötä erityisesti koulutoimen ja päivähoiton kanssa ja on aktiivinen toimija maakunnallisessa lastenkulttuuriverkosto Pirkkasissa.

Kulttuuripalvelut järjestää myös kaupungin viralliset juhlat, esim. itsenäisyyspäivän ja veteraanipäivän juhlat.

Orivesi on julistautunut kulttuurikaupungiksi ja vuonna 2004 Pirkanmaan taidetoimikunta myönsi kaupungille kulttuuriyön kunniamaininnan. Vuonna 2008 kulttuurijohtaja sai lisäksi Tampereen kaupungin myöntämän vuoden lastenkulttuuritoimijapalkinnon ja Rönnin huvikeskus valittiin vuoden huvijärjestäjäksi.

Oriveden kulttuurin ykköstuote on Oriveden Suvi, joka tarkoittaa kulttuuritapahtumien ketjua, joka alkaa kesäkuussa Klemetin Kesä -konserttisarjalla, Rönnin kesäteatterin esityksillä ja Purnun kesänäyttelyllä. Purnun taidekeskuksen kesänäyttely, Rönnin huvikeskus ja Oriveden Opisto tarjoavat erilaisia kulttuurielämyksiä läpi kesän. Kulttuuritoimijat ja Oriveden kaupunki ovat toimineet vuodesta 2006 lähtien yhdistysmuotoisena tavoitteenaan tiivistää Oriveden kulttuuritoimijoiden yhteistyötä ja luoda Oriveden Suvesta koko maassa tunnettu laadullinen kulttuurikäsité. Oriveden Suvi ry liittyi valtakunnalliseen Finland Festivals -ketjuun uutena festivaalina vuoden 2007 alusta ja kimposi kävijämäärissä heti kuudenneksi suurimmaksi festivaaliksi. Vuonna 2009 Oriveden Suvi on myös liittynyt aktiivisena toimijana Pirkanmaan Festivaalit ry:hyn.

Kulttuuripalvelut/elämänlaatujaosto jakaa myös toimintakorvauksia, jotka ovat haettavina vuosittain maaliskuussa. Toimintakorvauksia myönnetään orivesiläisten kulttuurijärjestöjen tai yhteisöjen toimintaan sekä erilaisten kulttuuritapahtumien, esim. koulutustilaisuuksien, näyttelyiden, konserttien jne. järjestämisestä aiheutuneisiin kuluihin ja esittävän taiteen produktioiden tuotantokustannuksiin.

## **Yhteystiedot:**

Kulttuurijohtaja Tiina Kopalainen (Oriveden Suvi ry:n puheenjohtaja)  
Puh. (03) 3343 721 tai 040 - 596 3087  
www.orivesi.fi/kulttuuri                      www.orivedensuvi.fi

# KIRJASTOPALVELUT

Oriveden kaupunginkirjasto sijaitsee keskeisellä paikalla kaupungintalon yhteydessä. Kirjasto on eloisa kaupunkilaisten tapaamispaikka. Kirjaston aineistovalikoima on kattava: kirjat, lehdet, musiikki, elokuvat, äänikirjat jne. Lisäksi kirjasto tarjoaa asiakkaiden käyttöön tietokoneet ja internet- sekä wlan-yhteyden, mahdollisuuden sukututkimukseen, vaihtuvia taidenäyttelyitä, kirjallisia tapahtumia sekä satutunteja.

Oriveden kaupunginkirjasto on osa Pirkanmaan kirjastoja, PIKIä.

## Oriveden kaupunginkirjasto

Keskustie 23  
35300 Orivesi  
www.orivesi.fi/kirjasto  
puh. (03) 3343 760  
s-posti: orivesi.kirjasto@orivesi.fi

Kirjastotoimenjohtaja Liisa Asiala  
(03) 3343 761  
s-posti: etunimi.sukunimi@orivesi.fi

Uudet aukioloajat **1.9.2009** lähtien:

### Pääkirjasto avoinna:

ma – to	10.00 - 19.00
pe	10.00 - 17.00
la	10.00 - 15.00
Aattopäivät	10.00 - 17.00

HUOM! Kesälauantaisin (1.6.-31.8.) suljettu

### Eräjärven sivukirjasto:

Eräjärven koulu  
Eräjärventie 1652, 35220 Eräjärvi  
puh. (03) 5306 220

#### Avoinna:

ti	17.00 – 19.00
to	12.00 – 14.00 ja 17.00 -19.00

### Puharilan lainausasema

Puharilan koulu  
Längelmäen kirkkotie 11  
35270 Västilä

#### Avoinna:

ma	12.00-14.00
----	-------------

### Talviaisten lainausasema

Talviaisten koulu  
Tiihalanniemi 161  
35420 Talviainen

#### Avoinna:

ti	13.00 -15.00
----	--------------

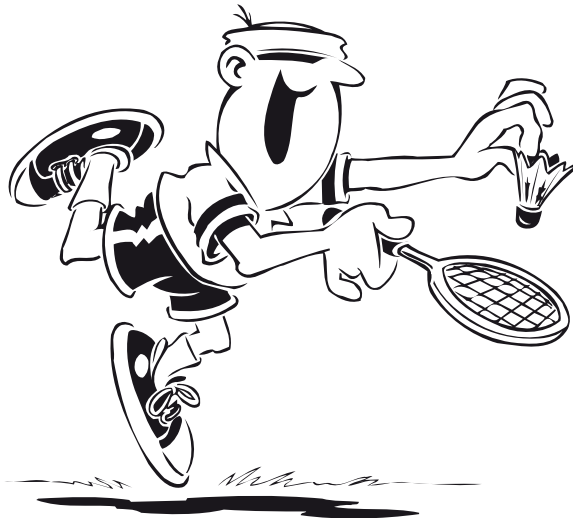
Huom. Kouluissa sijaitsevien toimipisteiden aukiolot saattavat muuttua vuosittain lukuvuoden alkaessa. Ajantasaiset tiedot kirjaston kotisivuilla [www.orivesi.fi/kirjasto](http://www.orivesi.fi/kirjasto).



# LIIKUNTAPALVELUT

## Liikuntahalli

Liikuntahalli, Kääjäntie 4, puh. (03) 3343 788, on avoinna talviaikaan ma-pe klo 7-22. Touko-elokuussa arkisin klo 13-21, lauantaisin suljettu. Keskikesällä suljettu kokonaan. Liikuntahallissa voi harrastaa palloilulajeja kolmella poikittaiskentällä tai yhdellä isolla kentällä. Hallissa on myös monipuolinen kuntosali, squash-halli ja monitoimitila, juoksusuora ja pituushyppypaikka sekä mahdollisuus muun muassa sulkapallon pelaamiseen. Liikuntahallin käyttö on alle 18-vuotiaille orivesiläisille maksutonta. Muut käyttäjät voivat maksaa kerta-, sarja-, kuukausi tai vuosimaksuja.



## Uimahalli

Uimahalli, Koulutie 3, puh. (03) 3343 785 (kahvio, lipunmyynti), 3343 550 (valvomo) on avoinna ma klo 14-20, ti klo 8-20, ke klo 6.30-20, to klo 8-20, pe klo 8-21 ja la klo 12-17.

Lipunmyynti päättyy tuntia ennen sulkemisaikaa. Touko-, kesä- ja elokuussa poikkeavat aukioloajat. Allasvoimistelua, uinninopetusta, vesijuoksua sekä vauva- ja perheuintia. Uimahalliin voi maksaa kerta-, sarja- ja vuosimaksuja. Uimakoulut järjestetään vuosittain kesäkuussa.

## Jäähalli

Oriveden Jäähalli Oy, Opintie, puh. (03) 3343 789, on avoinna elokuun alusta maaliskuun loppuun. Ilmaiset yleisöluisteluvuorot on torstaisin klo 14-15 ja sunnuntaisin klo 10-12, kiekkopelailu klo 13-14 (muutokset mahdollisia, tarkemmat tiedot netissä). Ilmaisia vuoroja on lisäksi koulujen syys-, joului- ja hiihtolomilla.

## Valaistut ulkoilureitit

Ammattiopiston ja Leppästenvuoren alueella on valaistua ulkoilureittiä noin 6,5 kilometriä. Ammattiopiston ja Paltanmäen valaistun 1,5 kilometrin reitin yhdistää noin 3 kilometrin valaistu yhdysreitti. Kirkkolahtea kiertävällä Onninpolulla on valaistua noin kahden kilometrin ulkoilureitti. Valaistua reittiä löytyy myös Eräjärveltä Erälinnan läheisyydestä.

## Muut ulkoilureitit

Pukalan virkistysmetsä sijaitsee Orivedeltä Teiskoon johtavan Enokunnantien eteläpuolella. Alueella on reittejä, laavuja ja tulentekopaikkoja. Längelmäveteen rajoittuvalla Eräpyhän luonnonsuojelualueella on noin kolmen kilometrin mittainen patikkapolku ja luonnonsuojelun keskeellä on virkistysalue, jonka omistavat Oriveden kaupunki ja neljä muuta pirkanmaalaista kuntaa. Iso-Vuorijärven ja Siikajärven retkeilyreitit sijaitsevat Orivedeltä pohjoiseen kantatie 66:n länsipuolella. Lähistöllä kantatien itäpuolella on Lakkasuon luonnonsuojelun alue. Sinivuoren luonnonpuisto sijaitsee Järvenpäässä Västilään johtavan tien varrella. Melontareitti Juupajoen Kopsamolta Purnuun on noin 17 kilometriä pitkä. Reitillä on useita rantautumis- ja huoltopaikkoja.

## Ladut

Liikuntapalvelut ylläpitää latuja kaikilla valaistuilla reiteillä ja lumiolosuhteiden mukaan latua Teerijärvellä sekä keskustan tuntumassa ja kyläkoulujen läheisyydessä eripituisia lenkkejä.

## Uimarannat

Uimarannat sijaitsevat Kirkkolahdella, Nihualla, Teerijärvellä, Hiedassa, Säynäniemessä, Rönnessä, Eräjärvellä, Talvaisissa, Västilässä ja Riihisaareissa. Uimakoulut järjestetään uimahallissa kesäkuussa.

## Urheilu- ja palloilukentät

Kaupungin keskustassa sijaitsee Suojan urheilukenttä. Radan pituus 300 m. Juoksuradat ja suorituspaikat spurtantia.



Eräjärven Uihellassa on urheilukenttä, jonka radan pituus on 300 m. Juoksuradat ja suorituspaikat ovat hiilimurskaa. Kenttä soveltuu myös pesä- ja jalkapallokäyttöön.

Myös Västilässä on urheilukenttä.

Nurmipintaiset jalkapallokentät sijaitsevat Pappilankankaalla ja Hirsilässä.

Hiekkakenttiä ovat jäähallin vieressä sijaitseva yläkenttä, keskuskoulun alakenttä ja Käpykaristamon sekä Lepran kentät Pappilankankaalla. Pesä- ja jalkapallokäyttöön soveltuvia kenttiä on myös kyläkouluilla.

Tenniskentät sijaitsevat Lepran liikuntapuiston alueella Pappilankankaalla. Kenttien ylläpitäjä on Oriveden Tennisseura ry. Varaukset Oriveden Pyörä puh. (03) 3352 235. Pappilankankaalla myös Destian alueella on tenniskenttä.

### **Lestikierros**

Liikuntapalvelut järjestävät vuosittain yhteistyössä paikallisten urheiluseurojen ja muiden yhteistyökumppaneiden kanssa kuntoliikuntatapahtumien sarjan, Lestikierroksen. Lestikierros koostuu kuudesta tai seitsemästä osatapahtumasta, joita ovat muun muassa luistelu, hiihto, uinti, patikointi, pyöräily ja lenkkeily.

Lestikierroksen suorittamisen edellytyksenä on osallistuminen vähintään vähintään neljään osatapahtumaan. Lestikierroksen suorittaneet saavat muistomitalin omalla nimellään ja kaikkien osallistuneiden kesken arvotaan palkintoja.

### **Liikunta- ja urheiluseurat**

Orivedellä toimii yli 20 liikunta- ja urheiluseuraa, joille elämänlaatujaosto jakaa vuosittain toimintakorvauksia. Toimintakorvaukset ovat haettavina maaliskuun loppuun ja koulutuskorvaukset marraskuun loppuun mennessä.

Elämänlaatu jaosto nimeää vuosittain kunnan kuntalaisen, vuoden urheilijan, nuorisourheilijat ja joukkueet sekä jakaa heille kannustusstipendejä.

### **Liikuntapalvelujen yhteystiedot:**

Vapaa-aikatoimenjohtaja Sirpa Vuohelainen  
puh. (03) 3343 790, 0400 635664

Vapaa-aikaohjaaja Petteri Lähteenmäki  
puh. (03) 3343 545, 050 3450540

Kenttämestari Mauri Önkki  
puh. 050 62720

Hallimestari Ismo Lehvonen (liikuntahalli)  
puh. (03) 3343 788, 040 5687627

Liikuntapaikan hoitaja Martti Kortetjärvi  
puh. (03) 3343 788, 040 5043814

Liikuntapaikan hoitaja Kalevi Mäkinen  
puh. 040 7563354

Liikuntapaikan hoitaja Teppo Mäkelä  
puh. 040 7706853

Uimahallin hoitaja  
puh. (03) 3343 550, 040 5687 639

Uinninvalvoja - uimaopettaja Eveliina Majaranta  
puh.(03) 3343 550

Uinninvalvoja - uimaopettaja Salla - Mari Myllykoski  
puh. (03) 3343 550



Uinninvalvoja – uimaopettaja Erika Saarinen  
puh. (03) 3343550

s-posti: etunimi.sukunimi@orivesi.fi

## **KASVATUS- JA OPETUSPALVELUT**

### **VARHAISKASVATUSPALVELUT**

Perheet voivat valita lapselleen kunnallisen päivähoitopaikan, lasten kotihoidon tuen tai yksityisen hoidon tuen. Kotihoidon tukea ja yksityisen hoidon tukea haetaan Kelalta.

#### **Tietoa päivähoidosta, päivähoitopaikoista ja esiopetuksesta:**

Varhaiskasvatuksen johtaja Asta Ahava, Kaupungintalo, Keskustie 23, 35300 Orivesi, puh. (03) 3343 614 tai 050 552 6246.

Päivähoidon aluejohtaja (Pohjois-Orivesi) Hilikka Keskinen, Eerolantie 8, 35300 Orivesi, puh. (03) 3343 608 tai 050 574 0685.

Päivähoidon aluejohtaja (Etelä-Orivesi) Tiina Westerlund, Asematie 6, 35100 Orivesi, puh. (03) 3343 648 tai 050 345 8720.

#### **Päivähoitolaskutus:**

Kanslisti Seija Nikkilä, Kaupungintalo, Keskustie 23, 35300 Orivesi, puh. (03) 3343 612.

### **RYHMÄPERHEPÄIVÄKODIT**

#### **Eräjärven ryhmis 1 / Leppikset**

Mäkikaupintie 1 A 3  
35220 Eräjärvi  
p. 050 556 7712

#### **Eräjärven ryhmis 2 / Heinähatut**

Mäkikaupintie 1 A 1  
35220 Eräjärvi  
p. 050 556 7717

Päivähoidon aluejohtaja Tiina Westerlund  
p. 050 345 8720

Ryhmikset sijaitsevat Eräjärven kylässä Palvelutalosaatiön vanhusten rivitalossa rinnakkaisissa, toisiinsa yhdistetyissä tiloissa. Leppiksillä on 12 hoitopaikkaa 1-6 vuotiaille lapsille, henkilökuntana 1 päivähoitaja ja 2 ryhmäperhepäivähoitajaa. Heinähatuilla on 8 paikkaa 1-6 vuotiaille, henkilökuntana 2 ryhmäperhepäivähoitajaa.

#### **Hirsilän ryhmis**

Harjulantie 15  
35320 Hirsilä  
p. (03) 3340 807 tai 050 562 5060

Päivähoidon aluejohtaja Hilikka Keskinen  
p. 050 574 0685

Ryhmis sijaitsee Hirsilän koululla omissa tiloissaan. Varsinaisen päivähoidon lisäksi järjestetään myös esiopetus sekä yhteistyössä perusopetuksen kanssa 1-2 luokkien aamu- ja iltapäivähoito. Ryhmiksessä on 12 paikkaa 1-6 vuotiaille esioppilaat mukaan lukien. Henkilökuntana esikoulunopettaja, esikouluavustaja/ ryhmäperhepäivähoitaja ja ryhmäperhepäivähoitaja.

### **Keskustan ryhmis / Leskenlehdet**

Kääjäntie 9

35300 Orivesi

p. (03) 3343 634 tai 050 436 5311

Päivähoidon aluejohtaja Hilikka Keskinen

p. 050 574 0685

Ryhmis sijaitsee kaupungin keskustaajamassa kerrostalon alakertaan varustetuissa asianmukaisissa tiloissa. Ryhmiksellä on oma piha-alue ja lähellä on leikkipuisto. Hoito- paikkoja 1-6 vuotiaille on 12, henkilökuntana päivähoitaja ja 2 ryhmäperhepäivähoitajaa.

### **Kiikanmäen ryhmis**

Sairaalantie 11

35100 Orivesi as.

p. (03) 3353 313 tai 050 550 3326

Päivähoidon aluejohtaja Tiina Westerlund

p. 050 345 8720

Ryhmis sijaitsee terveyskeskuksen taloustoimiston ja lastenneuvolan kanssa samassa kiinteistössä päivähoitotoimintaan kunnostetuissa tiloissa. Hoitopaikkoja 1-6 vuotiaille on 8, henkilökuntana 2 ryhmäperhepäivähoitajaa.

### **Päilahden ryhmis**

Pajukannantie 18

35100 Orivesi as.

p. (03) 3354 346 ja 050 436 5312

Päivähoidon aluejohtaja Tiina Westerlund

p. 050 345 8720

Ryhmis sijaitsee Päilahden koululla omissa tiloissaan. Hoitopaikkoja 1-6 vuotiaille on 8. Henkilökuntana 2 ryhmäperhepäivähoitajaa. Esiopetus sekä 1-2 luokkien aamu- ja iltapäivähoito järjestetään yhteistyössä perusopetuksen kanssa.

### **Talviaisten ryhmis**

Tiihalanniemi 161

35420 Talviainen

p. 050 553 4483

Päivähoidon aluejohtaja Hilikka Keskinen

p. 050 574 0685

Ryhmis sijaitsee Talviaisten koululla omissa tiloissaan. Hoitopaikkoja on 1-6 vuotiaille 12. Henkilökuntana 2 ryhmäperhepäivähoitajaa. Esiopetus sekä 1-2 luokkien aamu- ja iltapäivähoito järjestetään yhdessä perusopetuksen kanssa.

## **PÄIVÄKODIT**

### **Aseman päiväkot**

Asematie 6

35100 Orivesi as.

p. (03) 3347 360

Päivähoidon aluejohtaja Tiina Westerlund

p. (03) 3343 648 tai 050 345 8720

Päiväkoti sijaitsee lähellä rautatieasemaa idyllisessä, päiväkodiksi kunnostetussa puutalossa. Hoitopaikkoja on 43, joista 1-3 vuotiaille 8, 4-5 vuotiaille 21 sekä esikoululaisille 14. Henkilökuntana on 2 päiväkodin opettajaa, 5 päivähoitajaa sekä laitoshuoltaja.

## **Päiväkoti Niittykukka**

Eerolantie 8  
35300 Orivesi  
p. (03) 3343 607 ja 3343 609

Päivähoidon aluejohtaja Hilikka Keskinen  
p. (03) 3343 608 tai 050 574 0685

Päiväkoti on valmistunut v. 2001 ja sijaitsee keskustaaajamassa lähellä rautatieasemaa. Varsinaisessa päärakennuksessa on 1-6 vuotiaille hoitopaikkoja 36, jotka jakautuvat lasten iän mukaan erilaisiin ryhmiin mukaan lukien esiopetusryhmä.

Henkilökuntana on 2 päiväkodin opettajaa, 4 päivähoitajaa ja laitoshuoltaja.

Päiväkoti Niittykukkaan kuuluu myös erillinen pienryhmä **Leinikit**, joka sijaitsee kaupungintalon pihassa, osoitteessa Latokartanontie 2, 35300 Orivesi. p. (03) 3343 645.

Pienryhmässä on 12 hoitopaikkaa, joista 5 on erityistä tukea tarvitseville lapsille ja 7 tukilapsille. Henkilökuntana on 2 päiväkodin opettajaa, päivähoitaja ja avustaja.



Päiväkoti Niittykukka

## **Holman vuoropäiväkoti**

Kasakkamäentie 45  
35300 Orivesi  
p. 050 371 8871 ja 050 433 7479

Päivähoidon aluejohtaja Hilikka Keskinen  
p. 050 574 0685

Päiväkoti sijaitsee Holman koululla, n. 3-4 km keskustaaajamasta 9-tietä Jyväskylään päin. Koululla on lisäksi myös esiopetus sekä 1-2 luokkien perusopetus. Päiväkodissa on yhdistettynä ympärivuorokautisen päivähoiton tarpeessa olevien lasten hoito ja tavallinen päivähoito (ma-pe) sekä 1-2 luokkien aamu- ja iltapäivähoito. Hoitopaikkoja on 1-6 vuotiaille 24. Henkilökuntana on 2 päiväkodin opettajaa, jotka tekevät pelkästään päivätyötä, 5 päivähoitajaa vuorotyöajoilla sekä laitoshuoltaja.

## **PERHEPÄIVÄHOITO**

### **Hoitajan kotona tapahtuva hoito**

Perhepäivähoitajia on Aseman, Hirsilän ja Keskustan alueilla. Hoitolasten ikä 0-7 vuotta, hoitoaika sopimusten mukaan.

### **Lapsen kotona tapahtuva hoito**

Perheillä on mahdollisuus hakea hoitajaa kotiin, mikäli perheessä on vähintään kolme päivähoitopalvelun piirissä olevaa lasta. Kotiin voi hakea hoitajaa myös siinä tapauksessa, jos perheellä on mahdollisuus yhden tai kahden muun perheen kanssa muodostaa perhepäivähoitoryhmä (kolmiperhehoito). Hoitajan työpaikkana on sovituin ajoin joku mukana olevista kodeista jonne lapsiryhmä kokoontuu.

### **Lasten kotihoidon tuki**

Vaihtoehtona kunnan järjestämälle päivähoidolle vanhemmat voivat valita lapselleen muun hoitomuodon ja saada siitä korvausta Kelalta.



- lasten kotihoidon tukea, jos perheessä on alle kolmivuotias lapsi
- lasten yksityisen hoidon tukea, jos perheen alle kouluikäistä lasta hoitaa yksityisen päivähoiton tuottaja (yksityinen päiväkotiki, perhepäivähoitaja tai perheeseen työsuhteessa oleva hoitaja).

Lisätietoja lasten kotihoidon tuen ja yksityisen hoidon tuen maksamisesta saa Kelan lapsiperheelle suunnatusta tiedostosta.

## **Erityispäivähoito**

Päivähoitolaki velvoittaa laatimaan kaikille erityistä tukea tarvitseville lapsille oman toiminta- ja kuntoutussuunnitelman. Suunnitelma laaditaan aina kaksi kertaa vuodessa yhteistyössä lapsen vanhempien, päivähoitohenkilöstön, neuvolan ja muiden lasta hoitavien ja kuntouttavien tahojen kanssa.

Erityispäivähoitolausunnolla voidaan lapsen päivähoitoryhmää pienentää yhdellä, jolloin lapsi on ns. kahden paikalla tai ryhmässä voi toimia ryhmäavustaja tai lapsen henkilökohtainen avustaja aina tarpeen mukaan.

Mahdollisimman varhain havaittu tuen tarve edistää lapsen suotuisaa kehitystä ja kuntoutumista.

Varhaiskasvatuksessa toimii kiertävä erityislastentarhanopettaja (kelto), jonka työn tarkoituksena on päivähoitohenkilöstön konsultointi, erityispäivähoidon koordinointi, yhteistyö vanhempien ja muiden yhteistyötahojen kanssa sekä lasten erityisopetus pienryhmissä.

Kiertävän erityislastentarhanopettajan toimipiste sijaitsee Perhekeskus Petuniassa. Puhelinaika on tiistaisin klo 9-11, p. (03) 3343 678 tai 0400 535 072.

Kelto Ulla Lehtonen  
Perhekeskus Petunia (3. kerros)  
Keskustie 26  
35300 Orivesi

## **VUOROHITO**

Vuorohoitoa tarvitseville perheille voidaan järjestää päivähoitopaikka ensisijaisesti Holman vuoropäiväkodista, joka on avoinna ympäri vuorokauden kaikkina viikonpäivinä tarpeen mukaan tai poikkeustapauksissa perhepäivähoidosta.

## **ESIOPETUS**

Esiopetusta järjestetään Aseman päiväkodissa, Päiväkotiki Niittykukassa, Hirsilän ryhmiksessä sekä koulujen yhteydessä joko 1-2 luokkien yhteydessä tai erillisenä opetusryhmänä. Eräjärven, Karpin ja Keskuskoulun esikoululaisten päivähoito järjestetään esiopetuksen yhteydessä koululla. Mikäli esiopetukseen siirtyminen hoitopaikasta vaatii kuljetuksen, toimii kaupungin alueella Nopakuljetuspalvelulinja, jonka reittisuunnittelussa on huomioitu esioppilaiden kuljetustarpeet. Esiopetus toimii yhteisen esiopetussuunnitelman mukaisesti riippumatta toteutuspaikasta.

## **OPETUSPALVELUT**

Oriveden kouluasioihin ja opetussuunnitelmiin voi tutustua osoitteissa: [www.orivedenkoulut.net](http://www.orivedenkoulut.net) sekä [www.orivesi.fi](http://www.orivesi.fi).

### **Koulujen työ- ja loma-ajat:**

Syystyökausi 12.8.-22.12.2009

Syysloma 12.10.-16.10.2009

Kevätlukukausi 7.1.2010-.5.6.2010

Talviloma pidetään 1.3.-5.3.2010 ja helaloma 14.5.2010.

## Koulut

### Eräjärven koulu

Eräjärventie 1652, 35220 ERÄJÄRVI  
puh. (03) 530 6166  
sähköposti: erajarven.koulu@orivesi.fi  
rehtori Sirpa Uimonen

### Hirsilän koulu

Harjulantie 15, 35320 HIRSILÄ  
puh. (03) 3341 864  
sähköposti: hirsilan.koulu@orivesi.fi  
rehtori Marja-Leena Hankivuo

### Holman koulu

Kasakkamäentie 45, 35300 ORIVESI  
puh. (03) 3357 009, 050-441 8428  
sähköposti: holman.koulu@orivesi.fi  
rehtori Tiina Huohvanainen

### Karpin koulu

Orivedentie 654, 35100 ORIVESI AS.  
puh. 03) 3347 379, fax (03) 3347 221  
sähköposti: karpin.koulu@orivesi.fi  
rehtori Kaija Laine 040 5541 039

### Keskuskoulu

Koulutie 20, 35300 ORIVESI  
puh. (03) 3343 714, fax (03) 3343 729  
sähköposti: keskuskoulu@orivesi.fi  
rehtori Mauno Hiltunen

### Puharilan koulu

Längelmäen kirkkotie 11, 35270 Västilä  
puh. (03) 5333 192, 050-3611738, fax.5333 193  
sähköposti: puharilan.koulu@orivesi.fi  
rehtori Sirpa Uimonen

### Päilahden koulu

Pajukannantie 18, 35100 ORIVESI AS.  
puh. (03) 335 4315  
sähköposti: pailahden.koulu@orivesi.fi  
rehtori Teppo Honkonen

### Rovastinkankaan koulu

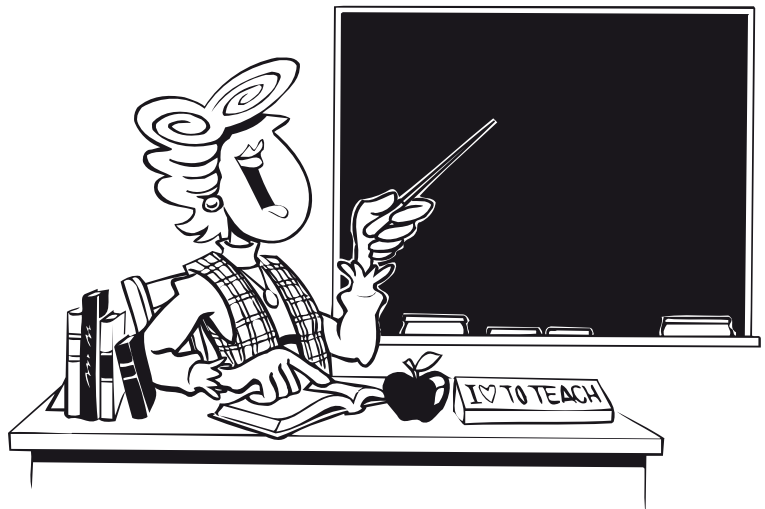
Ammattikouluntie 3, 35100 ORIVESI AS.  
puh.(03) 334 7434, (03) 334 7564  
sähköposti: rok@orivesi.fi  
rehtori Teppo Honkonen

### Talviaisten koulu

Tiihalanniemi 161, 35420 Talviainen  
puh. 050-373 4988  
sähköposti: talviaisten.koulu@orivesi.fi  
rehtori Tiina Huohvanainen

### Oriveden yhteiskoulu

Opintie 1, 35300 ORIVESI  
puh. (03) 3343 730, fax (03) 3341 020  
sähköposti: oriveden.yhteiskoulu@orivesi.fi  
rehtori Timo Hakulinen



Rovastinkankaan koulu

### **Oriveden lukio**

Opintie 1, 35300 ORIVESI  
puh. (03) 3343 731, fax (03) 3341 020  
sähköposti: oriveden.lukio@orivesi.fi  
rehtori Simo Sinervo

### **Opetuspalvelujen toimisto**

Oriveden yhteiskoulun päärakennus  
Opintie 1, 35300 Orivesi, puh. (03) 3343 749  
s-posti: etunimi.sukunimi@orivesi.fi

Lukion rehtori-sivistystoimenjohtaja  
Simo Sinervo  
puh. (03) 3343 702

Minna Lähteinen, toimistos sihteeri  
oppilas- ja lautakunta-asiat  
puh. (03) 3343 749

Minna Lehti, koulusihteeri (yhteiskoulu)  
koulukuljetusasiat  
puh. (03) 3343 730

Silja Rynkä-Pänkäläinen, opistos sihteeri  
opettajien palkat  
puh. (03) 3343 720

Erja Soini, koulusihteeri (lukio)  
puh. (03) 3343 731

**Esiopetus** on järjestetty pääsääntöisesti erillisissä ryhmissä kouluilla.  
Tiedustelut: opetuspalvelut puh. (03) 334 3749.

### **Aamu- ja iltapäivätoiminta**

Tiedustelut: opetuspalvelut puh. (03) 334 3749.

**Erityisopetuksesta** vastaa  
erityisopetuksen rehtori Ulla Ekholm  
puh. (03) 3343 718, 040 739 7748

### **Koulukuraattori**

Katariina Ronkonen  
s-posti:  
puh. (03) 3343 739, 050 - 572 6942

### **Koulun mielenterveystyöntekijä**

Piia Helkearo, puh. 050 - 378 7999

### **Muut oppilaitokset**

#### **Pirkanmaan Ammattiopisto**

Ammattikouluntie 5, 35100 ORIVESI AS.  
puh. (03) 358 9200, fax (03) 358 9240

#### **Oriveden Opisto**

Koulutie 5, 35300 ORIVESI  
puh. 0207 511 511, fax 0207 511 512

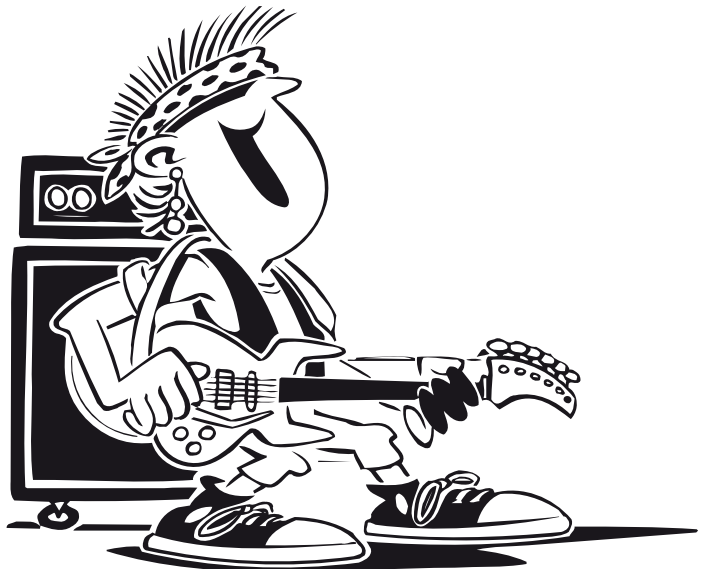


Oriveden Opisto

## NUORISOPALVELUT

### Nuorisotalo ja muut nuorisotilat sekä leirit

Nuorisotalolla, Kaupintie 4, on syys-, talvi- ja kevätkaudella nuorisopalvelujen järjestämää toimintaa maanantaisin, tiistaisin, keskiviikkoisin ja perjantaisin. Nuorisotalo, kaupungintalon ja Laitamon nuorisotilat ovat maksutta orivesiläisten nuoriso- ym. järjestöjen käytössä. Haukkaniemen leirikeskus ja Pikku -Vittasen leirisaari ovat käytössä kesäaikaan. Haukkaniemessä järjestetään kesäleirejä orivesiläisille lapsille ja nuorille. Haukkaniemi on paikalliseen lasten ja nuorten sekä eläkeläisten toimintaan käytettävissä ilmaiseksi, muusta toiminnasta peritään vuokraa. Haukkaniemeä vuokrataan myös yksityiskäyttöön. Pikku - Vittasen leirisaarta hoitaa ja vuokraa Siitaman Nuorisoseura.



### Nuorisojärjestöjen avustukset

Lasten ja nuorten lautakunta jakaa nuorisojärjestöille ja muuhun nuorten itsensä järjestämään toimintaan vuosittain toimintakorvauksia (avustuksia), jotka ovat haettavana maaliskuun loppuun mennessä.

### Tapahtumia

Nuorisopalvelut järjestää vuosittain erilaisia retkiä, muun muassa laskettelu-, jääkiekko-ottelu-, uinti-, konsertti- ja megazoneretkiä. Taistolla järjestetään vuoden aikana useita bändi- ja discotapahtumia nuorille. Keväisin liikuntahallissa järjestetään Oriveden ja lähikuntien nuorten salibandyturnaus.

### Nuorisovaltuusto

Nuorisovaltuustoon kuuluu 20 jäsentä ja 5 varajäsentä, jotka ovat iältään 13-19 vuotiaita. Edustajat valitaan yhteiskoulusta, lukiosta, Pirkanmaan ammattiopistosta ja muista nuorista marras-joulukuussa pidettävillä vaaleilla.

Nuorisovaltuustolla on edustaja elämänlaatujaostossa ja lautakunnissa puhe- ja läsnäolo-oikeuksin. Nuorisovaltuusto tuo nuorten äänen kuuluville päätöksenteossa tehden myös erilaisia aloitteita. Nuorisovaltuusto järjestää vuosittain monia tapahtumia yhteistyössä muiden tahojen kanssa. Lisäksi nuorisovaltuustolla on yhteistyötä muiden nuorisovaltuustojen kanssa.

## HYVINVOINTI- JA TERVEYSPALVELUT

### HALLINTO

Hyvinvointi- ja terveystoimen luottamushenkilöorganisaation muodostaa 1.1. 2009 lukien 9 -jäseninen hyvinvointi - ja terveyslautakunta. Sen alaisuudessa toimii 5-jäseninen elämänlaatujaosto.

Hyvinvointi- ja terveyslautakunnan puheenjohtaja on Risto Viljanen. Elämänlaatujaoston puheenjohtaja on Anna-Mari Aitolahti.

Sosiaali- ja terveystoimen toimialajohtaja on sosiaali- ja terveysjohtaja Kari Rannanautio. Hän toimii myös lautakunnan esittelijänä. Elämänlaatujaoston esittelijät: kirjastotoimenjohtaja Liisa Asiala, kulttuurijohtaja/kansalaisopiston rehtori Tiina Kopalainen ja vapaa-aikatoimenjohtaja Sirpa Vuohelainen.

### Yhteystiedot:

Sosiaali- ja terveysjohtaja Kari Rannanautio, puh. (03) 3343 601 tai 040 736 8078.

## SOSIAALITYÖN PALVELUT

### Elatusturva

Lapsen elatusturvaan liittyviä asioita hoitaa lastenvalvoja.

## **Elatusapu**

Se lapsen vanhemmista, jonka luona lapsi ei asu, on velvollinen maksamaan elatusapua. Elatusapu vahvistetaan ensisijaisesti elatussopimuksella, joka laaditaan ja vahvistetaan sosiaalitoimistossa lastenvalvojan kanssa, Mikäli vanhemmat eivät pääse sopimukseen asiassa, asia on hoidettava tuomioistuimessa.

## **Yhteystiedot**

Lastenvalvojan vastaanotto ajanvarauksella, joka tehdään suoraan puhelimitse sosiaalityönjohtaja-lastenvalvoja Tuija Peurala puh. (03) 3343 642.

## **Elatustuki**

### **Elatustuen perusteet**

- elatusvelvollinen on laiminlyönyt vahvistetun elatusavun maksamisen
- elatusapu on vahvistettu elatustukea pienemmäksi elatusvelvollisen maksukyvyttömyyden vuoksi
- avioliiton ulkopuolella syntyneen lapsen isyyttä ei ole vahvistettu tai isyyden selvittäminen ja elatussopimuksen tekeminen on kesken
- hakija on yksin ottanut ottolapsen

**Elatustuen esteenä** on, jos lapsi kykenee elättämään itsensä, elatusvelvollinen ja lapsi asuvat yhdessä, elatusvelvollinen on kuollut tai lapsi on hoidettavana kunnan kustannuksella laitos- tai perhehoidossa.

### **Elatustuen hakeminen ja maksaminen**

Elatustukea haetaan Kelasta.

Elatustukea maksetaan enintään siihen päivään saakka, kun lapsi täyttää 18 vuotta. Tuen nostajan on ilmoitettava muutoksista Kelaan.

Vuonna 2009 täysimääräinen elatustuki on 136,41 euroa kuukaudessa lasta kohden.

### **Yhteystiedot:**

Elatustuen myöntäminen ja elatusavun perintä: Kela

## **ISYYDEN SELVITTÄMINEN - LAPSEN HUOLTO JA TAPAAMISOIKEUS**

Isyyden selvittämisestä huolehtii lastenvalvoja. Väestörekisteripitäjältä tulee lastenvalvojalle ilmoitus avioliiton ulkopuolella syntyneestä lapsesta ja sen jälkeen lastenvalvoja ottaa yhteyden lapsen äitiin ja mahdolliseen isään.

Isyys vahvistetaan tunnustamisella tai tuomioistuimen päätöksellä.

Miehelle on varattava tilaisuus tunnustaa isyytensä ja äidille tulla kuulluksi asian johdosta. Lastenvalvojan luona tehdyn tunnustamispöytäkirjan hyväksyy maistraatti.

Isyyden vahvistamisen johdosta avioliiton ulkopuolella syntynyt lapsi saa saman aseman kuin avioliitossa syntynyt lapsi, millä on merkitystä mm. sukunimi-, elatus- ja perintöasioihin sekä eläke- ja vakuutusasioihin.

Lapsen vanhemmat voivat tehdä sosiaalitoimistossa sopimuksen lapsen huollosta, asumisesta ja tapaamisoikeudesta. Koskee tilannetta, jossa lapsi on syntynyt avioliiton ulkopuolella tai avioerossa sovitaan asiasta.

Mikäli asiasta ei saada aikaan sopimusta lastenvalvojan ohjaamissa neuvotteluissa, asia on hoidettava

tuomioistuimen kautta.

#### **Yhteystiedot:**

Lastenvalvojan vastaanotto ajanvarauksella, joka tehdään suoraan puhelimitse sosiaalityönjohtaja-lastenvalvoja Tuija Peurala, puh. (03) 3343 642.

## **LASTENSUOJELU**

Lain mukaan lapsena pidetään alle 18-vuotiasta ja nuorena alle 21-vuotiasta. Jokaisella lapsella on oikeus turvalliseen ja virikkeitä tarjoavaan kasvuympäristöön, tasapainoiseen ja monipuoliseen kehitykseen sekä erityiseen suojeluun ja huolenpitoon. (LSL 1 §)

Lastensuojelutyön tarkoituksena on turvata nämä oikeudet vaikuttamalla yleisiin kasvuoloihin tukemalla vanhempia lasten kasvatuksessa sekä tarvittaessa tekemällä perhe- ja yksilökohtaista työtä.

Lastensuojelusta vastaa kaksi sosiaalityöntekijää, jotka ottavat asiakkaita vastaan sosiaalitoimistossa, tekevät kotikäyntejä sekä yhteistyötä eri viranomaisten kanssa tuen tarpeen arvioimiseksi sekä tuen ja palvelujen välittämiseksi perheelle.

#### **Avohuollon tukitoimia ovat mm:**

- Sosiaalityöntekijän antama tuki keskustelujen ja kotikäyntien muodossa
- Perhetyöntekijöiden apu arkielämästä selviytymisessä
- Päivähoitopalvelut
- Tukihenkilö- ja tukiperhetoiminta sekä lomatoiminta
- Harrastustoiminnan tukeminen
- Lyhytaikainen sijoitus kodin ulkopuolelle esim. perhekriiseissä

#### **Sijaishuolto ja huostaanotto**

Mikäli lapsi tarvitsee kodin ulkopuolista hoitoa, niin hänet sijoitetaan joko sijaisperheeseen tai perhekotiin/lastenkotiin lapsen yksilöllisten tarpeiden mukaisesti. Sijoitukset pyritään tekemään yhteisesti neuvotellen lapsen ja vanhempien kanssa.

#### **Jälkihuolto**

Lasten ja nuorten lautakunta vastaa sijoitetun lapsen jälkihuollosta aina 21 ikävuoteen saakka. Nuorta tuetaan henkisesti ja taloudellisesti aloittamaan itsenäinen elämä sijaishuollon jälkeen.

Lastensuojelun palvelut on tarkoitettu

- Kaikille orivesiläisille perheille, jotka tuntevat tarvetta tai jotka ohjataan tai ilmoitetaan palvelujen tarpeessa oleviksi.
- Lapsille, nuorille ja heidän perheilleen silloin, jos kodin olosuhteet, puutteet lapsen huolenpidossa ja/tai lapsen/nuoren oma käytös vaarantavat hänen terveyttään ja kehitystään (Lastensuojelulaki)
- Henkilöä, joka tietää lapsen tai nuoren olevan lastensuojelun tarpeessa, pyydetään ottamaan yhteyttä sosiaalityöntekijään

Hakeutuminen palvelujen piiriin

- Sosiaalityöntekijän vastaanotolle ajanvarauksella, joka tehdään suoraan työntekijälle puhelimitse
- Puhelinajat ma-pe klo 9.00-10.00
- Kotikäynnit tehdään sopimuksesta ja hätätapauksessa välittömästi

## **Yhteystiedot:**

Sosiaalitoimisto, Kaupungintalo, Keskustie 23

Sosiaalityöntekijät:

*Sosiaalityöntekijä Leila Javanainen-Wesslin, puh. (03) 3343 603*

*Sosiaalityöntekijä Heidi Elfvengren-Lammi, puh. (03) 3343 679*

## **PERHEKESKUS PETUNIA**

Perhekeskus Petunian työpisteeseen on koottu lapsiperheiden palveluja.

### **Petuniassa toimivat:**

- **kasvatus- ja perheneuvola**
- **lastensuojelun perhetyöntekijät**
- **kiertävä erityislastentarhanopettaja**

### **Perheryhmä**

Voit tiedustella ryhmästä perhetyöntekijöiltä tai neuvolasta.

Perheryhmä on vanhempien ja lasten yhteistä ryhmätoimintaa. Sen avulla tarjotaan pienten lasten vanhemmille tiivistä, ryhmämuotoista tukea vanhemmuuteen, lapsen ja vanhemman vuorovaikutukseen sekä arjen sujumiseen. Ryhmän sisältö rakentuu vanhempien ryhmäkeskusteluista sekä lasten ja vanhempien yhteisestä tekemisestä: leikkituokioista, ulkoilusta ja kädentöistä. Ryhmäkeskusteluissa vanhemmat voivat vaihtaa ajatuksia ja saada toisiltaan uusia näkökulmia toimintatapoihinsa. Arkielämän taitoja vahvistetaan mm. laittamalla ruokaa yhdessä.

Ryhmä kokoontuu kahdesti viikossa aamupäivisin aina kevät- tai syyskauden kerrallaan. Ryhmään tulevat perheet kootaan yhteistyössä sosiaali- ja terveystoimen työntekijöiden kanssa. Perheen omat tavoitteet toiminnalle sovitaan yhteisessä tapaamisessa ennen ryhmän alkua. Ryhmää ohjaavat Oriveden neuvolan terveydenhoitaja ja kaksi perhetyöntekijää.

### **Lapsiparkki**

Petuniassa toimii perhetyön vetämänä lapsiparkki alle kouluikäisille lapsille keskiviikkoisin klo 8.30 -12.00. Varaa paikka viimeistään saman viikon maanantaina, aamupäivällä, puh. 0400 – 779651.

### **Käyntiosoite:**

Perhekeskus Petunia  
Valtion virastotalo, 3. kerros  
Keskustie 26, Orivesi

### **Oriveden työpaja**

Sairaalantie 11  
35100 Orivesi  
www.orivesi.fi

Oriveden työpaja on sosiaalityönpalveluiden alainen yksikkö. Kiikanmäen terveystalolla neuvolan vieressä toimii Palvelupaja, yksilö- ja ryhmävalmennus, starttivalmennus sekä johtava yksilövalmentaja.

Oriveden työpajalla työskentelee johtava yksilövalmentaja Veijo Väle 050-4355841, aikuisten yksilövalmentaja Marianne Kukkasiemi 050-4322651 ja nuorten yksilövalmentaja Heli Kara 050-4384338, etsivä nuorisotyöntekijä Anu Nahkiaisola 050-5533173 sekä kaksi työvalmentajaa: Palvelupajalla Varpu Pitkänen 050-4322641 ja remonttipajan vetäjä 050-3679900.

Vuoden 2009 syksyllä Oriveden työpajan uutena palvelumuotona aloittaa starttivalmennus, jonka starttivalmentajana toimii Virve Marttila.

### **Palvelun kuvaus**

Oriveden työpajalle voi tulla työmarkkinatukiharjoitteluun, työelämävalmennukseen, kuntouttavaan työtoimintaan tai työkokeiluun joko työpajoille tai Oriveden kaupungin seinättömän työpajan harjoitteluverkostoon. Työpajan valmentautujia on päivittäin noin 30-40 henkilöä eri toimipisteissä.

Tavoitteenamme on tukea asiakasta kokonaisvaltaisesti ja tarjota räätälöityjä yksilöllisiä palveluita. Tarkoituksenmukaisten palveluiden avulla tuetaan kiinnittymistä koulutukseen ja työelämään tai mielekästä arkea.

### **Yksilövalmennus**

Työpajalla työskentelevät yksilövalmentajat vastaavat sekä nuorten että aikuisten kanssa tehtävästä tavoitteellisesta työstä. Yksilövalmennuksen tehtävänä on tukea yksilöä saavuttamaan tavoitteensa hyödyntäen moniammatillista verkostoyhteistyötä. Yhteistyöverkostoomme kuuluu sosiaali- ja terveystalot, nuorisotilat ja vapaa-aikapalvelut, työ- ja elinkeinotoimisto, Kela, talous- ja velkaneuvonta, poliisi, koulut ja oppilaitokset, yritykset, yhdistykset, seurakunta sekä Valtakunnallisen työpajayhdistyksen jäsenjärjestöt. Yhteistyötä tehdään tiivisti valmentautujien perheiden ja lähiverkoston kanssa.

### **Työvalmennus**

Työvalmennuksen tehtävänä on edistää valmentautujien työ- ja toimintakykyä. Työvalmentajat työskentelevät tiiviissä yhteistyössä valmentautujien kanssa arjen työtehtävissä. Työ- ja yksilövalmennuksen avulla valmentautuja voi kartuttaa osaamistaan, saa työkokemusta ja edistää siirtymistään koulutukseen tai avoimille työmarkkinoille.

Palvelupaja ja remonttipaja tarjoaa Oriveden kaupungin tarjoamien palveluiden tukitoimintoina työsuoritteita kaupungin eri yksiköille sekä yksityisasiakkaille sosiaalisin perustein.

### **Etsivä nuorisotyö**

Orivesi on yhteistyössä Juupajoen, Kangasalan, Pälkäneen ja Kuhmalahden kanssa aloittanut etsivän nuorisotyön. Työhön on palkattu työpariksi kaksi yksilöohjaajaa, joista toinen työskentelee Oriveden ja Juupajoen alueella. Etsivän työn tavoitteena on etsiä syrjäytymisuhan alla olevia alle 29 -vuotiaita nuoria sekä tukea ja ohjata heitä tarpeen mukaisten palveluiden piiriin.

### **Starttivalmennus**

Starttivalmennuksen tavoitteena on tarjota tukea sosiaalisten taitojen kehittämisessä ja vahvistaa arjen taitoja sekä elämänhallintaa. Starttivalmennusta toteutetaan ryhmämuotoisesti toiminnallisin menetelmin.

## **PÄIHDEHUOLTO**

Sosiaalityöntekijöiden antama neuvonta ja ohjaus

Terveyskeskuksen päihdepalvelut

Terveyskeskuksen vuodeosastolla annetaan lyhytaikaista muutaman vuorokauden kestävää katkaisuhoidon palveluita päivystysluonteisesti.

A-klinikan sivuvastaanotto Oriveden mielenterveystoimistossa tiistaisin klo 10.00 - 15.00, Keskustie 42  
Ajanvaraus: Mielenterveystoimisto, puh. (03) 3340 130

Päihdehuollon laitospalvelut kaupunki ostaa kilpailutetuilta palvelujen tuottajilta.

Lisää päihdepalveluja orivesiläisille tuottaa **Tampereen A-klinikka**.

## **SOVITTELUPALVELUT**

Pirkanmaan Sovittelutoimisto, Tampereen kaupunki.

## **SOSIAALIASIAMIES**

Sosiaaliasiamiehen tehtävänä on neuvoa asiakasta sosiaalihuollon asiakkaan asemasta ja oikeuksista annetun lain soveltamisessa sekä toimia muutenkin asiakkaan oikeuksien edistämiseksi ja toteuttamiseksi, sekä avustaa asiakasta muistutuksen teossa.

Oriveden kaupungin sosiaaliasiamies toimii kaikkien Ylä-Pirkanmaan kuntien sosiaaliasiamiehenä.

Sosiaaliasiamies Heikki Musturi: Sosiaalitoimisto, Oriveden kaupungintalo, Keskustie 23. Puh. (03) 3343 611 tai 040-571 4976.

## **VAMMAISPALVELUT**

Vammaisuuden perusteella annettavia palveluja taloudellisia tukitoimia järjestetään vammaispalvelulain ja -asetuksen perusteella:

### **Palvelut vaikeavammaisille**

Vaikeavammaisten kuljetuspalvelu, tulkkipalvelut, asunnon muutostyöt sekä asuntoon kiinteästi kuuluvat välineet, laitteet ja palveluasuminen. 1.9.2009 alkaen henkilökohtainen apu.

### **Palvelut ja tukitoimet kaikille vammaisille**

Palvelujen laajuus on sidottu kunnan varaamiin määrärahoihin.

Kuntoutusohjaus, sopeutumisvalmennus, henkilökohtainen avustaja 30.8.2009 saakka, välineet, koneet ja laitteet, ylimääräinen vaatekustannus ja ylimääräinen erityisravintokustannus.

Vammaispalveluasioita vastaa sosiaali- ja terveysjohtaja Kari Rannanautio, puh. (03) 3343601 tai 040 – 7368078.

## **KEHITYSVAMMAHUOLTO**

Oriveden kaupungin kehitysvammahuollon avohuollon palvelut tuottaa 1.1.2009 alkaen yhteistoiminta-alue, johon kuuluvat Juupajoen kunta, Kangasalan kunta, Kuhmalahden kunta, Pälkäneen kunta ja Oriveden kaupunki. Vastuukunta on Kangasalan kunta.

Kehitysvammahuollon sosiaalityöntekijä on Ritva Ahteneva, puh. 050-3723181. Virastotalo, Kuohunharjuntie 9 36200 Kangasala. Hän hoitaa Oriveden kaupungin kehitysvammahuoltoasiat.

Kangasalan kunnan kehitysvammahuollon yksiköitä Orivedellä ovat:

- Oriveden ryhmäkoti, Koulutie 26, puh. 3340588 tai 040-5021843
- Toimintakeskus Lupiini, Koulutie 15, puh. 2816620

Kehitysvammahuollon laitospalvelut ja kehitysvammapoliklinikan palvelut tuottaa Pirkanmaan sairaanhoitopiiri. Toimintayksikkönä on Ylisen hoiva- ja kuntoutuspalveluyksikkö Ylöjärvellä.

- Kehitysvammapoliklinikan sivuvastaanotto on kaksi kertaa vuodessa Orivedellä, Kiikanmäen neuvola, sairaalantie 11 35100 Orivesi. Ajanvaraus tapahtuu poliklinikan sosiaalityöntekijä Päivi Lindforsin kautta, puh. 31179335 tai 050-5347735.

Oriveden kaupungin kehitysvammahuollon vastuuhenkilö on sosiaali- ja terveysjohtaja Kari Rannanautio, puh. 03-3343601 tai 040-7368078.

# KULJETUSPALVELUT

## Nopa - Palveluliikenne

Nopa - palveluliikenne on osa Oriveden joukkoliikennettä jo vuodesta 2000 alkaen ja on kaikille avointa joukkoliikennettä. Mutkatonta kuljetuspalvelua ikääntyville ja vanhuksille, sotaveteraaneille, vammaisille ja lastenvaunujen kanssa liikkuville.

Liikennöidään kahdella NOPA - bussilla, jotka ovat matalalattiabusseja. Liikennöinnistä vastaa Tokeen Liikenne Oy. Nopa I ja II. Päivitetyt aikataulut löytyvät Oriveden kaupungin sivuilta, [www.orivesi.fi](http://www.orivesi.fi).

Nopa I liikennöi ma-pe alueella: Keskusta, Asemaseutu, Hirsilä, Onnistaipale, Enokunta, Yliskylä, Suomasema, Leppähammas sekä Talviainen, reittiliikenteenä ja kutsuohjattuna. Kutsuohjaus tilataan suoraan NOPA-bussista, puh. 040-7794790.

Nopa II liikennöi ma-pe alueella: Keskusta, Asemaseutu, Eräjärven alue, Koppala, Pitkäjärvi sekä Västilä - Puharilan alue reittiliikenteenä ja kutsuohjattuna. Kutsuohjaus tilataan suoraan NOPA - bussista, puh. 040-7030524.

Maksu on linja-auton taksan mukaan. Sotaveteraanit ja vaikeavammaisten kuljetuspalvelujen asiakkaat saavat matkustaa maksutta. Kesäaikana ajetaan kesäaikataulun mukaan.

Lisätietoja antaa myös sosiaali- ja terveysjohtaja Kari Rannanautio, puh 03-3343601 tai 040-7368078.

## Vaikeavammaisten kuljetuspalvelut

Palvelu tarkoitettu vaikeavammaisille henkilöille, joilla on erityisiä vaikeuksia liikkumisessa ja jotka eivät vammansa vuoksi voi käyttää julkisia kulkuneuvoja ilman kohtuuttoman suuria vaikeuksia. Tarkoitettu asiointi- ja virkistysmatkoihin Oriveden kaupungin sekä naapurikuntien alueella. Terveystuhoon liittyviin matkoihin ei saa käyttää. Omavastuu osuus linja-auto taksan mukaan

Hakemukseen liitettävä lääkärinlausunto vaikeavammaisuudesta.

Hakemuslomakkeita ja lisätietoja saa sosiaali- ja terveysjohtaja Kari Rannanautiolta, p. 3343601 tai 040-736 8078.

# TOIMEENTULOTUKI

## Mitä se on?

Toimeentulotuki on muuta toimeentuloturvaa täydentävää yksilökohtaista ja viimesijaista taloudellista tukea. Se on tarkoitettu tilanteisiin, joissa muut tulot tai varat eivät riitä kohtuullisiin elinkustannuksiin.

## Kuka saa?

Toimeentulotukeen on oikeutettu henkilö tai perhe, joka on toimeentulotuen tarpeessa eikä voi saada tarpeenmukaista toimeentuloaan ansiotyöllään tai yrittäjätoiminnallaan, muista tuloistaan tai varoistaan, häneen nähden elatusvelvollisen huolenpidolla tai muulla tavalla.

## Tuen määrä

Toimeentulotuki määräytyy laskemalla yhteen hakijan/perheen toimeentulotukeen oikeuttavat menot ja vähentämällä summasta hakijan/perheen käytettävissä olevat nettotulot ja varat. Mikäli tulot eivät riitä hyväksyttäviin menoihin, ilmaisee erotus toimeentulotuen määrän.

## Tulona otetaan huomioon

Kaikki hakijan ja perheenjäsenten (myös avopuoliso) nettotulot lukuun ottamatta äitiysavustusta, Kelan hoitotukea, lapsen hoitotukea eikä perheen alle 18-vuotiaan lapsen ansiotuloja siltä osin kuin ne ylittävät hänen omat elinkustannuksensa.

Opiskelijan ensisijainen toimeentulojärjestelmä on opintotuki (opintoraha+opintolaina+asumislisä), jotka on tarkoitettu kattamaan opiskelijan opinto- ja toimeentulokustannukset.

## Menona otetaan huomioon

Perustoimeentulotuki: laskennallinen perusosa, tähän sisältyy mm. ravintomenot, vähäiset terveydenhuoltomenot, sekä muut jokapäiväiseen liittyvät menot: henkilökohtainen puhtaus, TV-lupa,

sanomalehti, puhelinlaskut. Lisäksi huomioidaan kohtuullisen suuruisina asumiskustannukset ja vähäistä suuremmat terveydenhuoltomenot.

Täydentävä toimeentulotuki: huomioon otetaan tarpeellisen suuruisina erityismenot sekä muut mahdolliset perheen erityisistä tarpeista ja olosuhteista johtuvat toimeentulon turvaamiseksi tai itsenäisen suoriutumisen edistämiseksi harkitut tarpeelliset menot (esim. työmatkakulut).

### **Toimeentulotuen hakeminen**

Toimeentulotukea haetaan joko kirjallisesti tai varaamalla aika sosiaalityöntekijältä. Hakemuksen käsittely kestää 1-2 viikkoa.

Hakemuslomakkeita saa sosiaalitoimistosta.

#### **Yhteystiedot:**

Sosiaalitoimisto, Kaupungintalo, Keskustie 23, 35300 Orivesi

Sosiaalityöntekijöiden ajanvaraus suoraan työntekijältä ma-pe klo 9.00-10.00.

Sosiaalityöntekijä Salme Komulainen, puh. (03) 3343 605

Vt. sosiaalityöntekijä Anna Kruunari, puh. (03) 3343 604

## **YLEINEN EDUNVALVONTA**

Holhoustoimilain mukainen päämiesten taloudellinen ja henkilöä koskeva edunvalvonta. Oriveden kaupungin yleinen edunvalvoja hoitaa myös Juupajoen kunnan edunvalvonnan tehtävät.

Yleinen edunvalvoja Heikki Musturi: Sosiaalitoimisto, Oriveden kaupungintalo, Keskustie 23, puh. (03) 3343 611 tai 040 571 4976.

## **ERITYISPALVELUT**

### ***Mielenterveystoimisto***

Tehtävänä on mielenterveyden häiriöiden ehkäisy, tutkimus ja hoito.

#### **Palvelut**

- ovat maksuttomia asiakkaalle (lääkärin todistukset maksullisia)
- yksilöterapia
- pariterapia resurssien sallimissa rajoissa
- kriisitilanteiden selvittely
- työnohjaus ja konsultaatioapu yhteistyökumppaneille resurssien sallimissa rajoissa

#### **Työntekijät**

- psykiatri Anna-Leena Kirkkola
- psykologi Anna-Kaisa Ruusunen
- sairaanhoitaja Anna-Anneli Vilokki
- sosiaalityöntekijä Irma Koskela
- toimistos sihteeri Ulla Seppälä

#### **Toimistoon hakeutuminen**

- perustuu vapaaehtoisuuteen, omalääkärin tai muun hoitotahon läheteellä
- toimisto avoinna ma-to klo 8-16 ja pe klo 8-14.45
- puhelin: (03) 3340 130, osoite: Keskustie 42, 35300 Orivesi

## **Kuntoutumisyksikkö Vanamo**

Kuntoutumisyksikön toimintoja ovat päivätoiminta, kuntoutuskoti ja tuetut asunnot. Kuntoutumisyksikkö sijaitsee Oriveden keskustan läheisyydessä Puistolankuja 28:ssä.

### **Päivätoiminta**

- tarjoaa aikuisille mielenterveyskuntoutujille kuntouttavaa toimintaa arkipäivisin
- perustuu yksilölliseen kuntoutumissuunnitelmaan
- keinoina ryhmä-, yksilö- ja yhteisöhoito sekä vertaistuki
- tavoitteena toimintakyvyn ylläpitäminen, voimavarojen ja sosiaalisten taitojen lisääntyminen sekä arkielämässä selviytymisen tukeminen
- käynnit ovat asiakkaille maksuttomia lounas- ja kahvimaksua lukuun ottamatta, retkistä asiakas maksaa omavastuuosuuden

### **Kuntoutuskoti**

- kuntoutuskodissa on mahdollisuus psykiatriseen kuntouttavaan asumiseen
- asukaspaikkoja kolmelle asukkaalle
- tarjoaa kodinomaista, toiminnallista sekä yhteisöllistä asumista ja perustuu yksilölliseen kuntoutumissuunnitelmaan
- asukas maksaa asumispalvelumaksun, vuokran sekä ateriakorvauksen

### **Tukiasunnot**

- tarjoaa tuettua pitkäaikaista asumista mielenterveyskuntoutujille
- tarkoitettu kuntoutujille, jotka tarvitsevat apua itsenäiseen asumiseen ja arkielämän hallintaan
- asunnot sijaitsevat Kuntoutumisyksikön pihapiirissä sekä kaupungin keskustan läheisyydessä
- asiakas maksaa normaalin hintatason vuokran ja tekee vuokrasopimuksen lisäksi erillisen sopimuksen tukiasumisesta. Tukiasumissopimuksen tehtyään asukas sitoutuu mm. päihteettömyyteen, säännöllisiin kotikäynteihin ja kuntoutumissuunnitelman mukaiseen viikko-ohjelmaan.

### **Henkilökunta ja hakeutuminen yksikköön**

Kuntoutumisyksikkö Vanamossa työskentelevät erityispalvelujen kuntoutustyöryhmä, johon kuuluu viisi työntekijää.

- sairaanhoitaja / tiiminvetäjä Terhi Hannonen
- sairaanhoitaja Mari Yli-Houhala
- mielenterveyshoitaja Marja Yrjölä
- mielenterveyshoitaja Marja-Liisa Rönni
- mielenterveyshoitaja Esa Herrala

Hakeutuminen Kuntoutumisyksikkö Vanamoon tapahtuu ottamalla suoraan yhteyttä kuntoutustyöryhmään tai mielenterveystoimistoon.

Kuntoutumisyksikkö Vanamo puh. (03) 3343 624 / (03) 3340 580  
Mielenterveystoimisto puh. (03) 3340 130

## **Kasvatus- ja perheneuvola**

Kasvatus- ja perheneuvolassa annetaan asiantuntija-apua kasvatus- ja perheasioissa toimimalla yhteistyössä koulu-, sosiaali- ja terveydenhoidon viranomaisten kanssa ja suorittamalla perhekeskeistä asiakastyötä:

Yksilö- pari- ja perhetutkimuksia ja terapiaa sekä neuvontaa ja ohjantaa alle 16-vuotiaiden lasten ja nuorten kasvatukseen ja kehitykseen sekä perhe-elämään liittyvissä ongelmissa silloin, kun esim.

- perheessä on äkillinen kriisi tai ristiriitoja ja vuorovaikutusongelmia, joihin omat keinot eivät tunnu riittävän
- lapsi tai nuori on sulkeutunut, pelokas, levoton, hänellä on kastelua, nukkumisongelmia ym.
- lapsen kehitys on hidasta tai lapsen koulunkäyntiin liittyy oppimis- tai sopeutumisvaikeuksia
- lapsella on vaikeuksia kotona, päivähoitossa, koulussa ja/tai kaveripiirissä
- tarvitaan lausuntoa lasten asioissa
- vanhemmat toivovat tukea lapsen kasvatukseen

Työskentely on tiimityötä asiakasperheen kanssa, työntekijöillä on erikoistumiskoulutus. Muut lapsen asiassa työskentelevät viranomaiset ovat perheen luvalla mukana tilanteen arvioinnissa ja verkostotyössä. Käynnit ovat ilmaisia, luottamuksellisia ja vapaaehtoisia. Lähetettä ei tarvita. Ennaltaehkäisevää toimintaa toteutetaan sosiaali-, terveys- ja koulutoimen viranomaisten kanssa neuvottelujen, konsultaatioiden, työnohjausten, koulutusten ym. merkeissä.

Puhelinajat ovat ma-to klo 12-12.30:

### **Työntekijät**

- toimisto, kanslisti Riitta Lehto, puh. (03) 3353 288
- sosiaalityöntekijä Irma Kuusisto, puh. (03) 3353 291
- psykologi Mirja Paavola, puh. (03) 3353 280
- psykologi Susanna Hänninen, puh. (03) 3353 280
- psykologi Inkeri Äärinen, puh. (03) 3353 290

Osoite Keskustie 26 (3. kerros), 35300 Orivesi

## **MUUT ERITYISPALVELUT**

### **Terveyskeskuspsykologi**

Antaa ohjantaa ja neuvontaa vanhemmuuteen ja lasten kasvatukseen ja kehitykseen liittyvissä kysymyksissä, elämän muutostilanteissa ja henkilökohtaisissa kriiseissä.

Terveyskeskuspsykologi tekee psykologisia tutkimuksia, osallistuu ennaltaehkäisevän mielenterveystyön suunnitteluun ja toteuttamiseen. Palvelu on maksutonta.

Työntekijä

- Psykologi Eliisa Hirtolahti-Valve

Terveyskeskuspsykologille hakeutuminen

- lähetettä ei tarvita
- ajanvaraus puh. (03) 3353 111\* ke klo 8.30-11.30
- osoite: Sairaalanatie 6, 35100 Orivesi

### **Puheterapeutti**

Hoitaa sekä aikuisten että lasten puhe- ja äänihäiriöitä. Palvelu on maksutonta.

## **Puheterapia auttaa**

- lapsen kielen ja puheen kehityksessä
- äänivirheiden korjaamisessa
- kuulovamman aiheuttamissa puhevaikeuksissa
- änkytyksessä
- kehitysvammaisen puheilmaisun parantamisessa
- neurologisten sairauksien tai vammojen aiheuttamissa puhehäiriöissä

## **Työntekijä**

- Puheterapeutti Tuulia Pakarinen

## **Puheterapeutille hakeutuminen**

- lähetteellä (esim. lääkärin tai terveydenhoitajan lähete)
- osoite: Perhekeskus Petunia, Keskustie 26, Orivesi
- puhelin: (03) 3353 111\*

# **HAMMASHUOLTO**

Oriveden terveyskeskuksen hammashuollolla on kaksi toimipistettä Oriveden hammashoitola kaupungin keskustassa ja Eräjärven hammashoitola Eräjärven terveystalolla.

Alle 18-vuotiaille terveyskeskuksen järjestämä hoito on maksutonta. Hoitoon kutsutaan yksilöllistä tarkastusväliä noudattaen. Myös muille kaupungin asukkaille tarjotaan perushammashoitopalveluja. Aikuisilta peritään hoidosta asetuksen mukaiset maksut. Yhteydenotossa hammashoitolaan vastaanoton hammashoitaja varaa vastaanottoajan tai ohjaa särkyvastaanotolle hoidon tarpeen kiireellisyyden mukaan.

## **Kiireellistä hammashoitoa tarvitseville:**

**Särkyvastaanotto ilman ajanvarausta arkisin ma-pe klo 12.00-13.00 Oriveden hammashoitolassa, Keskustie 30, Orivesi, puh. (03) 3353 300.**

**Särkyvastaanotto viikonloppuisin ja arkipyhinä TAYS:ssa Ensiapu Acutassa.**

**Päivystysvastaanotolle pääsyyn on tietyt kriteerit, joiden perusteella hoitoon ohjataan vain kiireellistä hoitoa tarvitsevat asiakkaat. Ajanvaraus klo 8.00-12.00 numerosta (03) 565 70115 (Tampereen ympäristökunnista yhteydenotto mielellään ennen klo 10).**

**Sisäänkäynti hammaslääkärin vastaanotolle Ensiapu Acutan pääovista, osoite on Teiskontie 35, Tampere.**

Päivystysnumerosta annetaan ajat päivystysvastaanotolle seuraavissa tapauksissa:

1. Kova hammassärky, johon särkylääke ei auta.
2. Yleisoireiset turvotukset suun ja leukojen alueella.
3. Suukirurgisen toimenpiteen (esim. hampaan poisto) jälkisärky, johon annetut hoito- ohjeet eivät ole auttaneet.
4. Tapaturmat, joissa pysyvä hammas on irronnut suusta tai heiluu irti.
5. Kiinteä oikomislaitte hankaa tai pistää pehmytkudoksiin.

## **Oriveden hammashoitola**

Oriveden hammashoitola  
Keskustie 30, 35300 Orivesi  
Puh. (03) 3353 300, fax (03) 3353 307

Avoinna ma - to klo 8 -15.30 ja pe klo 8 - 15.00.  
Ajanvaraus hammashoitolan toimistosta puh. (03) 3353 300.

Matkapuhelin 050 313 3721 viestien vastaanottamiseen (numeroon ei vastaanoteta puheluja).

Vastaava hammaslääkäri Merja Päiviö  
Sähköposti: etunimi.sukunimi@orivesi.fi

Terveyskeskushammaslääkärit:

- Aili Heinänen
- Marjo Jalkanen
- Arnevi Kytöniemi
- Anni Sipura

Suuhygienisti:

- 

### **Eräjärven hammashoitola**

Eräjärven hammashoitola  
Mäkikaupintie 2  
35220 Eräjärvi  
puh. (03) 530 6177

Hammaslääkärin vastaanotto ajanvarauksella, puh. (03) 530 6177,  
pääsääntöisesti tiistaina, keskiviikkona ja torstaina.  
Särkytapauksissa yhteydenotot aamuisin.

## **PÄÄTERVEYSASEMA**

Sairaalantie 6, 35100 Orivesi as.

Keskus: (03) 3353 111  
Telefax: (03) 3353 400  
Sähköpostiosoitteet: etunimi.sukunimi@orivesi.fi

### **LÄÄKÄRIPÄIVYSTYS**

Oriveden pääterveysasemalla

- maanantaina - torstaina klo 8 - 20
- perjantaina klo 8 - 16
- arkipyhien aattona klo 8 - 16

Öisin, viikonloppuisin ja juhlapyhinä päivystys Mäntän sairaalassa  
puh. (03) 3116 8200 tai (03) 3116 8210.

Sairaankuljetus puh. 112

### ***Yhteystietoja***

Yli lääkäri Sari Mäkinen puh. (03) 3353 111\*  
Terveystieteiden avustaja Raija Saarelainen puh. (03) 3353 282  
Johtava hoitaja Päivi Porre-Mutkalla puh. (03) 3353 281  
Osastonhoitaja Kirsti Heininen puh. (03) 3353 384  
Potilasasiainmies Päivi Porre-Mutkalla puh. (03) 3353 281

### ***Asiakasmaksut***

Käyntimaksu kaikilta 18 vuotta täyttäneiltä orivesiläisiltä ja ulkokuntalaisilta 12,80 € x3 / kalenterivuosi.  
Mäntän sairaalan päivystyskäynneistä peritään erillinen asiakasmaksu.

## **LÄÄKÄREIDEN VASTAANOTOT**

Lääkäreiden ajanvaraus arkisin klo 8-9 ja klo 11.30-12.30.



(Väestö on jaettu asuinpaikan mukaan lääkäreiden vastuualueille.)

**Alue 1**

lääkäri Jussi Saarnisto tk-avustaja Ritva Järviö puh. (03) 3353 220

**Alue 2**

lääkäri Merja Aho tk-avustaja Hilikka Lehtinen puh. (03) 3353 415

**Alue 3**

lääkäri Seppo A. Salo tk-avustaja Helena Lehtimäki puh. (03) 3353 225

**Alue 5**

lääkäri Sari Mäkinen tk-avustaja Hilikka Lehtinen puh. (03) 3353 415

**Alue 6**

vt. lääkäri Mirka Seppänen tk-avustaja Ritva Järviö puh. (03) 3353 220

**Alue 7**

lääkäri Liisa Nikkilä tk-avustaja Helena Lehtimäki puh. (03) 3353 225

**Alue T (työterveyshuolto)**

lääkäri Teppo Unkila tk-avustaja Sari Tuomaala puh. (03) 3353 270

**Eräjärven terveysasema**

Mäkikaupuntie 2, 35220 Eräjärvi, puh. (03) 530 6177

Ajanvarauksella **torstaisin**.

Ajanvaraus ma-pe klo 8-9 ja 11.30-12.30 puh. (03) 335 3225.

**Alue 3**

lääkäri Seppo A. Salo

## LABORATORIOKESKUS

Laboratorion näytteenotto Oriveden terveyskeskuksessa arkisin klo 7.30-11.00.

## RÖNTGEN

Röntgenyksikkö tarjoaa palveluja Oriveden kaupungin, Juupajoen kunnan sekä päivystys luonteisia palveluja myös muiden kuntien asukkaille.

Yksikössä suoritetaan **natiivi röntgentutkimuksia sekä ultraäänitutkimuksia/ radiologi**

Ajanvaraus arkisin puh. (03) 3353 235, viikonloput suljettu.

*Raskauden ajan uä-seulontatutkimukset:*

aika varataan oman väestövastuualueen avustajalta arkisin:

## KUNTOUTUSPALVELUT

Fysioterapian ajanvaraus- ja apuvälinepalvelu  
puh. (03) 3353 236 ma-pe kello 8.00-9.00

Fysioterapeutti Outi Ylä-Mononen

Fysioterapeutti Kaisa Koskinen

Fysioterapeutti Saija Seppälä

Kuntohoitaja/jalkojenhoitaja Arja Koskino

**Poliklinikka:**

- Yksilöhoidot kertamaksu 7 euroa
- Erikoissairaanhoidon jatkokuntoutus
- Sali- ja allasryhmät

- Kuntoneuvolavastaanotto
- Apuvälinelainausta ja apuvälinetarpeen arviointi

#### **Kotikäynnit:**

- Lääkinnällisen kuntoutuksen asiakkaat
- Vuodeosastolta kotiutuvien potilaiden jatkoseuranta
- Apuvälinekartoitukset ja asunnonmuutostöiden suunnittelu

#### **Vuodeosasto:**

- Erikoissairaanhoidon jatkokuntoutus
- Vaikeavammaisten ja vanhusten kuntoutusjaksot
- Muu kuntoutus

#### **Kouluterveydenhuolto:**

- Kuntoneuvolavastaanotto kouluilla ja poliklinikalla

#### **Jalkojenhoito:**

- Lääkärin läheteellä

#### **ASTMAHOITAJA**

Kirsti Heininen, puh. (03) 3353 384  
puhelinaika ma-pe klo 12-13

#### **DIABETESHOITAJA**

Anna-Liisa Jokinen, puh. 3353 414  
puhelinaika ma-to klo 12-13

## **ERÄJÄRVEN VASTAANOTOT**

Eräjärven terveystalo  
Mäkikaupintie 2  
35220 Eräjärvi

#### **Terveydenhoitajan puhelinaika ja vastaanotto**

Ilman ajanvarausta **maanantaina, keskiviikkona ja perjantaina klo 8-9**, muina aikoina ajanvarauksella  
Alue 3, **Sirkka-Liisa Nuottajärvi** puh. 050 4307946 tai (03) 530 6181

## **KOULUTERVEYDENHUOLTO**

Kouluterveydenhuolto on lakisääteistä ja maksutonta terveydenhoitoa. Kouluterveydenhoitaja ja koululääkäri tekevät oppilaille määräajoin yksilölliset terveystarkastukset. Oppilas voi saapua kouluterveydenhoitajan vastaanotolle ilman ajanvarausta koulukohtaisesti sovittuina vastaanottoaikoina. Vanhemmat voivat ottaa yhteyttä kouluterveydenhoitajaan lapsensa terveyttä ja hyvinvointia koskevissa asioissa. Vastaanotto- ja puhelinajat vaihtelevat kouluittain ja tarkemmat tiedot löydät kunkin koulun kouluterveydenhuollon kohdalta. Koululääkärin vastaanotolle oppilas menee kouluterveydenhoitajan kautta. Äkillisissä tapauksissa oppilaan sairaanhoidosta vastaa oman asuinalueen omalääkäri. Kouluterveydenhoitaja tekee yhteistyötä mm. terveystieteiden kanssa.

# NEUVOLAPALVELUT JA TERVEYDENHOITAJIEN YHTEYSTIEDOT

Orivedellä toimii kaksi neuvolaa: Kiikanmäen neuvola ja Eräjärven neuvola. Neuvola toimii väestövastuuperiaatteella. Väestö on jaettu eri alueisiin. Terveystalo hoitaa äitiys-, lasten- ja perhesuunnitteluneuvolan, kouluterveydenhuollon sekä aikuisvastaanoton omalla alueellaan. Lääkäri osallistuu oman alueensa neuvolatoimintaan.

## Perhesuunnittelu

Perhesuunnittelulla pyritään siihen, että jokainen lapsi on toivottu ja syntyessään mahdollisimman terve. Neuvolassa annamme myös ohjausta ja neuvontaa perhesuunnittelussa ja raskauden ehkäisyssä.

## Äitiysneuvola

Äitiysneuvolassa huolehditaan äidin, sikiön ja perheen hyvinvoinnista ja tuetaan vanhemmuuteen valmistautumista. Neuvolassa seurataan raskauden etenemistä. Järjestämme perhevalmennusta.

## Lastenneuvola

Lastenneuvolassa seurataan lapsen kehitystä ja terveydentilaa vauvasta kouluikään ja huolehditaan rokotusohjeiden mukaisten rokotusten antamisesta. Lapsi käy neuvolassa kahden vuoden ikään mennessä 10–12 kertaa ja sen jälkeen vuosittain kouluikään asti. Vanhempia tuetaan ja rohkaistaan kasvatusasioissa ja tarvittaessa ohjaamme tutkimuksiin psykologin, puheterapeutin tai fysioterapeutin vastaanotolle. Teemme yhteistyötä myös päivähoidon ja sosiaalitoimen kanssa ja järjestämme ryhmätoimintaa.

## Aikuisvastaanotto

Aikuisvastaanotto on ajanvarauksella sovittua toimintaa. Aikaa voi varata verensokerimittaukseen, rokotuksiin, lääkeainepistoksiin, korvakäytävien huuhteluun, ompeleiden poistoon tai yksilölliseen terveysneuvontaan. Tarvittaessa oman alueen terveydenhoitaja voi kirjoittaa todistuksen sairauden takia.

Naisten maksuttomaan joukkotarkastukseen kutsutaan 25-60-vuotiaat naiset viiden vuoden välein. Tarkastuksessa otetaan irtosolu- eli papanäyte sekä ohjataan rintojen omatoimiseen tutkimiseen. Naisten rintasyöpäseulonnat hoitaa Terveystalo Tampereella. Tutkimukseen osallistuville lähetetään kirjallinen kutsu. 40-vuotiaille miehille järjestetään ikäkausitarkastuksia.

## Terveydenhoitajat

- Alue 1: Asta Melanen  
puh. (03) 3353 218 ajanvaraus ma-pe klo 11.00-12.00
- Alue 2: Kaarina Hiltunen  
puh. (03) 3353 214 ajanvaraus ma-pe klo 11.00-12.00
- Alue 3: Sirkka-Liisa Nuottajärvi  
puh. (03) 530 6181 ajanvaraus ma-pe klo 8.00-9.00
- Alue 5: Aira Kumpulainen  
puh. (03) 3353 226 ajanvaraus ma-pe klo 11.00-12.00
- Alue 6: Virpi Viljanen  
puh. (03) 3353 221 ajanvaraus ma-pe klo 11.00-12.00



Alue 6: Anja Hella  
puh. (03) 3353 222 ajanvaraus ma-pe klo 11.00-12.00  
Alue 7: Aira Kumpulainen  
puh. (03) 3353 226 ajanvaraus ma-pe klo 11.00-12.00

## TYÖTERVEYSHUOLTO

Työterveyshuolto  
Sairaalantie 6  
35100 Orivesi as

Sisäänkäynti Tähtiniementien puolelta.

Työterveyshoitajan vastaanotto **ilman ajanvarausta**  
**ma-pe klo 8- 9.30**, muu toiminta ajanvarauksella

### Yhteystietoja:

Terveyskeskusavustaja **Sari Tuomaala** puh. (03) 3353 270

Työterveyslääkäri **Teppo Unkila**

Työterveyshoitajat

- **Tiina Lehto** puh. (03) 3353 272 sijaisena Ulla Santahuhta
- **Päivi Suomela-Rautio** puh. (03) 3353 273
- **Tuija Penttilä** puh. (03) 3353 380
- **Tiia Humalajoki** puh. (03) 3353 379

Työfysioterapeutti Jussi Viljanen puh. (03) 3353 205

Työterveyshuolto tuottaa työterveyshuoltolainsäädännön säätelemiä, ”Hyvän työterveyshuoltokäytännön” mukaisia, palveluja. Lakisääteisen ja ennaltaehkäisevän työterveyshuollon lisäksi tarjoamme myös työyhteisöille sairaanhoitopalveluja sekä työympäristöön liittyviä työkykyä ja työyhteisöä kehittäviä palveluja. Työterveyshuollon palvelut on tuotteistettu ja erillinen hinnasto on hankittavissa työterveyshuollosta.

## KOTIHOITOPALVELUT

Kotona annettavien palveluiden, kotipalvelun ja kotisairaanhoidon, tavoitteena on, että vanhuksat, pitkäaikaissairaat ja vammaiset pystyisivät asumaan omissa kodeissaan mahdollisimman pitkään. Palveluin huolehditaan asiakkaiden perustarpeista ja turvallisuudesta sekä ylläpidetään ja edistetään heidän toimintakykyisyyttään ja hyvinvointiaan.

Kotihoitopalvelujen tulosalueen vastuuhenkilönä on kotihoidonjohtaja Sirkka Kaikkonen,

puh. (03) 334 3615. Hän vastaa myös tukipalveluista, omaishoidon tuesta ja asumispalveluista.

Kotiin annettavista palveluista vastaa kotihoidonohjaaja Marianne Lahti, puh. (03) 3343 616  
ja puhelinaika on ma - pe klo 8 - 12.

Kotiutushoitajana toimii sairaanhoitaja Merja Saartoala, puh. 050-3064073.

Hän osallistuu kotiutusvaiheessa olevan potilaan jatkohoidon, palvelun ja kuntoutustarpeen arviointiin ja huolehtii tarvittavien palvelujen järjestämisestä. Hän myös hoitaa kotiutukset sairaalahoidosta, järjestää jaksohoitopaikkojen käytön ja vastaa hoitoneuvottelujen järjestämisestä. Yhteistyö terveyskeskussairaalan, muiden sairaaloiden, pienkotien, Sinituulen ja Palvelutalon henkilöstöjen kanssa on tiivistä.

Kotihoidon palvelut toteutetaan tiimityönä, joka noudattelee perusterveydenhuollon väestövastuualuejakoa. Tiiminvetäjänä väestövastuualueilla 5 + 7 toimii sairaanhoitaja Marja-Liisa Pimiä, puh. 050-4686052 ja väestövastuualueilla 1 + 2 + 3 + 6 terveydenhoitaja Nina Suhonen, puh. 050-4398208. Kotihoidon palvelujen käyntiosoite on Keskustie 21.

## **Kotipalvelu**

Kotipalvelut tarjoavat apua kaikkiin jokapäiväisen elämän toimintoihin, kuten henkilökohtaiseen hoivaan ja huolenpitoon, peseytymiseen, ruokahuoltoon, asumiseen ja lääkehuoltoon. Kodinhoitajat pistävät myös insuliinia ja hoitavat haavoja annettujen ohjeiden mukaan.

Kotipalvelua voi saada keskustan alueella myös iltaisin ja viikonloppuisin. Näin varmistetaan paljon ja jatkuvasti apua tarvitsevien asiakkaiden selviytyminen kotona. Tarvittaessa ja tilapäisesti voidaan järjestää käyntejä myös yöllä. Eräjärven alueella on mahdollisuus saada palveluja kotiin myös viikonloppuisin, mutta ei iltaisin.

Kotihoidon palveluna ei ole mahdollista saada siivousapua eikä ruoanlaittoapua.

## **Kotisairaanhoido**

Kotisairaanhoidon palveluja saavat asiakkaat, jotka lääkärit määrittelevät kotisairaanhoidon potilaiksi. Laajasta tehtäväkentästä voi erityisesti mainita haavahoidot, lääkehuollon, verikokeet, verenpaineen mittaukset, insuliinipistokset ja tarvikehuollon. Asiakkaan tarvitsemien vaippojen osalta toimii kotiinkuljetus. Asukkaiden, jotka eivät pysty itse tai avustettuna käymään verenpaineen mittauksessa tai verikokeissa, on mahdollisuus saada palvelu kotiin.

Kotisairaanhoidon asiakkaille on avovastaanotto ja tarvikejakelu keskiviikkoisin 8 – 10. Tarvikejakelu on asiakkaille, jolle lääkäri on kirjoittanut tarvikkeita koskevan lähetteen.

Kotisairaanhoidon toimipaikka ja tarvikevarasto on osoitteessa Keskustie 21.

## **Tukipalvelut**

Tukipalveluina järjestetään turvaphelinpalvelua sekä kylvetyspalvelua vanhustentaloilla. Turvapalvelun rinnalla on ns. auttamispalvelu, jolloin kuntalainen, esim. tarvitessaan nostamisapua, voi tilata sairasauton.

Kaupassakäynti on tukipalvelua ja siitä laskutetaan erikseen.

Ateriapalvelua ei ole kaupungin järjestämänä vaan asukkaat voivat tilata ateriat yksityisiltä palveluntuottajilta. Tällä hetkellä vain Oriveden Palvelutalon toimesta kuljetetaan aterioita kotiin.

Päivätoiminta on myös Palvelutalon toimintaa ja sitä järjestetään tällä hetkellä kahtena – kolmena päivänä viikossa. Päivätoimintapäivä sisältää saunomista, ruokailua ja yhdessäoloa. Näin voidaan tarjota esim. omaistaan hoitavalle henkilölle vapaapäivä.

## **OMAISHOIDON TUKI**

Tukea maksetaan hoidon vaativuuden ja sitovuuden perusteella määritellyn ryhmittelyn mukaan. Kunta päättää kuukausittain maksettavat hoitopalkkiot sekä talousarvioon varattavan määrärahan suuruuden. Vuonna 2009 omaishoidon tukea maksetaan kaikkien 1. hoitoisuusryhmään kuuluvien hoidettavien hoidosta 520 euroa/kk. 2. hoitoisuusryhmään kuuluvien asiakkaiden on mahdollisuus saada viikon mittainen maksuton hoitojakso Tähtiniemikodissa tai terveyskeskussairaalassa tai palveluseteli aterioiden ja siivouksen ostamista varten.

Vuonna 2009 on kunnan kanssa sopimuksen tehneillä omaishoitajilla oikeus 3 korvauksettomaan vapaapäivään/kk. Tämä on toteutettu siten, että hoidettava on ollut lyhytaikaisessa laitoshoidossa ja maksanut siitä 9,90 euroa/vrk. On ollut myös mahdollista, että kodinhoitaja on toiminut omaishoitajan sijaisena kotona. Tämä palvelu on ollut maksutonta, mutta sitä on ollut mahdollisuus saada vain päiväajaksi.

Hoitoisuusryhmään 2 kuuluvien hoidettavien hoitajat ovat voineet käyttää kodinhoitajan palvelua vaihtoehtona lyhytaikaiselle laitoshoidolle. Kodinhoitajan apua voi saada vuoden aikana 7 päivää tai 50 tuntia korvauksetta.

## ASUMISPALVELUT

Kotihoitopalvelujen tulosalueella on kaksi pienkotia. Annankoti sijaitsee osoitteessa Vanhainkodikintie 1 C ja puhelinnumero sinne on (03) 3353 480. Annankodissa on 10 asumispaikkaa ja henkilökunta on lyhyin poissaoloin paikalla klo 8-20.30. Einonkoti on samassa rakennuksessa kuin Tähtiniemikoti, osoite on Vanhainkodikintie 1 A ja puhelinnumero (03) 3353 460. Einonkodissa on 17 asumispaikkaa ja henkilökunta on paikalla klo 7-21.30. Vuokran ja ruoan lisäksi asukkaat maksavat asumispalvelun perusmaksun ja tulojensa mukaisen asumispalvelumaksun.

Dementiakoti Sinituudessa on 13 pitkäaikaista asumispaikkaa, yksi lyhytaikaiseen asumiseen tarkoitettu paikka ja yksi päivätoimintapaikka. Palvelut ostetaan Oriveden hoivapalvelut ry:ltä. Palvelutalosaatiö perii asukkailta vuokran sekä ateriamaksun ja kaupunki perii asumispalvelumaksut. Dementiakoti Sinituuli tarjoaa myös dementianeuvontaa ja siellä tehdään muistitestejä.

Oriveden Palvelutalosaatiöllä on asuntoja Palvelutalossa, Lepovainion vanhustentaloilla ja Eräjärven vanhustentaloilla.

### PALVELUISTA PERITTÄVÄT MAKSUT VUONNA 2009

Säännöllisestä ja jatkuvasta kotiin annettavista palvelusta määritellään maksu käyntien, tuntien ja asiakkaan bruttotulojen perusteella. Asetuksella on säädetty kuukausimaksun yläraja. Esim. yhden henkilön kuukausimaksu saa olla enintään 35 % 484 euroa ylittävistä tuloista.

Kotipalvelun ja kotisairaanhoidon käyntimaksu on 8,10 euroa/ käynti. Turvapuhelinmaksu määritellään tulojen mukaan ja se on 28 euroa/kk, jos tulot ovat alle 800 euroa/kk, 35,50 euroa/kk, jos tulot ovat 801 – 1100 euroa/kk ja 44 euroa/kk, jos tulot ylittävät 1100 euroa/kk. Auttamispalvelusta peritään 35,50/ auttamiskerta. Gsm-modulilla varustettu turvapuhelin on kaikissa maksuryhmissä 10 euroa kalliimpi.

Sauna kuljetuksineen maksaa 10 euroa/kerta.

Asumispalvelumaksun perusmaksu on 100 euroa ja lisäksi hoitoisuuden mukaan 40 % tai 60 % 700 euroa ylittävistä nettotuloista. Tehostetun palveluasumisen palvelumaksu on 100 euroa + 80 % 700 euroa ylittävistä nettotuloista.

## LAITOSHOITOPALVELUT

### Terveyskeskussairaala

Terveyskeskussairaalassa hoidetaan sairaalahoitoa tarvitsevia potilaita ympärivuorokautisesti. Potilaat tulevat osastolle jatkohoitoon muista hoitolaitoksista, omalääkärin vastaanotolta tai päivystyksen kautta. Osastolla on mahdollista käydä myös ns. jaksohoidossa. Hoitajaksot sairaalassa tukevat potilaan kotona selviytymistä omaishoitajan ja kotihoidon henkilöstön turvin.

Terveyskeskussairaalassa on 43 potilaspaikkaa. Toiminta perustuu yksilölähtöiseen ja kuntouttavaan hoitoon, jota toteutetaan neljässä ryhmässä. Ryhmissä työskentelee oma henkilökunta. Kuntoutuksen henkilökunta osallistuu aktiivisesti potilaiden hoitoon. Lääkärit ovat tavattavissa aamupäivisin. Osastolla ei ole rajattuja vierailuaikoja.

Terveyskeskussairaalan osoite on Sairaalanatie 6, 35100 Orivesi as. puh. (03) 3353 240

osastonhoitaja Tiina Lähteenmäki puh. (03) 3353 242  
potilastiedustelut puh. (03) 3353 240

### Tähtiniemikoti

Tähtiniemikoti tarjoaa kodinomaista, yksilöllistä, kokonaisvaltaista hoitoa ja huolenpitoa orivesiläisille vanhuksille. Tähtiniemikodissa on kolme osastoa, joissa on yhteensä 56 hoitopaikkaa. Osastoilla hoidetaan pääasiassa vanhuksia, jotka tarvitsevat jatkuvaa ja ympärivuorokautista hoitoa. Osastoilla on vanhuksia myös lyhytaikaisessa jaksohoidossa. Jaksohoito on tarkoitettu tukemaan kotona selviytymistä ja omaisten jaksamista. Hoidon lähtökohtana on kuntouttava ja omatoimisuutta tukeva hoitotyö. Jokaiselle asukkaalle nimetään omahoitaja. Tähtiniemikodin henkilökunta toimii yhteistyössä terveyskeskuksen henkilöstön, kotihoidon, omaisten ja seurakunnan henkilöstön kanssa.

Asukkaille voi tuoda omia henkilökohtaisia tavaroita, kuten huonekaluja, valokuvia ja omia vaatteita. Rajattuja vierailuaikoja ei ole, vaan omaiset ja läheiset ovat aina tervetulleita Tähtiniemikotiin. Lääkärin vastaanotto on kerran viikossa, mutta lääkärin kanssa voi asioida myös puhelimitse. Elämästä lähteville vanhuksille on saattohoituhuone, jossa läheiset voivat olla vierellä viimeisinä hetkinä.

### **Vuodeosasto A**

28 hoitopaikkaa. Huoneet ovat 2-4 asukkaalle. A-osastolla vanhuksat ovat paljon hoitoa ja huolenpitoa tarvitsevia.

### **Hoivaosasto B**

14 hoitopaikkaa. Henkilökohtaisilla viihtyisillä huoneilla varustettu osasto, jossa asukkaiden selviytymistä pyritään tukemaan kuntouttavalla hoitotyöllä.

### **Dementiaosasto C**

14 hoitopaikkaa. Dementiaosasto on tarkoitettu vaikeaa ja keskivaikeaa dementiaa sairastaville vanhuksille. Henkilökohtaisilla huoneilla ja huonekaluilla varustettu kodinomainen osasto.

Tähtiniemikodin osoite on Tähtiniemenranta 11, 35100 Orivesi as.

Tähtiniemikodin puhelinnumerot:

Osastonhoitaja Hanna-Leena Simonen puh. (03) 3353 423

A-osasto puh. (03) 3353 433

A-osasto/asukkaat puh. (03) 3353 440

B-osasto puh. (03) 3353 434

C-osasto puh. (03) 3353 435

Keittiö puh. (03) 3353 423

Fax puh. (03) 3353 444

## **YMPÄRISTÖPALVELUT**

### **KAAVOITUS JA MUU MAANKÄYTTÖ**

Kaava-asioissa yhteyshenkilöinä toimivat maankäyttöinsinööri Päivi Valkama puh. (03) 3343 903 tai 050 329 5303, maankäyttötekniikko Seppo Tingvall puh. (03) 3343 904 ja tekninen avustaja Anne Lepistö puh. (03) 3343 914. Maankäyttöinsinööri palvelee myös mm. maanmyynti- ja -ostoasioissa sekä etuostoasioissa.

Kaava-asioista saa tietoa esim. vuosittain julkaistavasta kaavoituskatsauksesta, joka löytyy mm. kaupungin internet-sivuilta.

Kaupungin kaikki rannat kattava osayleiskaavoitus on käynnissä. Vuonna 2009 täydennetään perusselvityksiä mm. luontokohteiden, arkeologisten kohteiden ja kulttuuriympäristön osalta.

Yleiskaavaluonnos valmistunee vuoden 2010 aikana. Maanomistajia ja muita osallisia informoidaan hankkeesta. Lisätietoja hankkeesta saa kaupungin internetsivuilta [www.orivesi.fi](http://www.orivesi.fi)



## ASUNTO- JA YRITYSTONTIT

Kaupungilla on hyvä valikoima asuin- ja yritystontteja. Lisätietoja saa kaupungin internetsivuilta [www.orivesi.fi](http://www.orivesi.fi) tai maankäyttöinsinööri Päivi Valkamalta puh. (03) 3343 903 tai 050 329 5303 ja maankäyttötekniikko Seppo Tingvallilta puh. (03) 3343 904.

## RAKENNUSVALVONTA

Rakennusvalvonnan yhteyshenkilöinä toimivat rakennustarkastaja Arto Viskari puh. (03) 3343 907 tai 050 5951 025 ja II rakennustarkastaja Esko Mäntysaari puh. (03) 3343 906 tai 050 5944 491.

Rakennustarkastajat ovat varmimmin tavattavissa Oriveden kaupungintalolla osoitteessa Keskustie 23, 35300 Orivesi, tiistaisin kello 10.00 – 12.00 ja 13.00 – 15.00 ja perjantaisin kello 10.00 – 12.00.

## JULKISET KAUPANVAHVISTAJAT

Tampereen käräjäoikeuden määrääminä julkisina kaupanvahvistajina toimivat maanmittausinsinööri Harri Lehén puh. 050 4316 144 ja maankäyttötekniikko Seppo Tingvall puh. (03) 3343 904.

## MITTAUSTOIMI

Mittaustoimen tehtäviä ovat kaavan pohjakartan ylläpito, merkintämittaukset (kaava-alueiden rakennukset ja kunnallistekniset työt) ja maaperätutkimukset sekä haja-asutusalueen osoitejärjestelmän ylläpito. Yhteystiedot: maanmittausinsinööri Harri Lehén puh. 050 4316 144.

## YKSITYISTIET

Kaupunki myöntää määrärahojen puitteissa kunnossapito- ja perusparantamisavustuksia tiekunnalliselle teille, joilla on vakituista tai loma-asutusta. Vuonna 2009 avustusta haki 172 tiekuntaa (389 km). Perusparannusavustusten hakuaika on elokuun loppuun mennessä. Kunnossapitoavustusten hakuaika v. 2010 päättyy 8.3.2010, hakemuslomaketta on saatavissa loppuvuodesta kaupungin [www-sivulta](http://www.orivesi.fi) ja kaupungintalon infosta. Yksityistieasioita hoitaa maanmittausinsinööri Harri Lehén puh. 050 4316 144.



Oriveden  
keskusta

# **YMPÄRISTÖNSUOJELU, YLEINEN TERVEYSVALVONTA JA ELÄINLÄÄKINTÄHUOLTO**

Toimisto sijaitsee osoitteessa Keskustie 23, 35300 Orivesi.  
Ympäristösihteeri Tarja Viteli, puh. (03) 3343 323,  
Terveystarkastaja Erkki Oksanen, puh. (03) 3343 321,  
Terveystarkastaja Satu Tournen-Paimensalo, puh. (03) 3343 322,  
Kaupungineläinlääkäri Tuija Setälä, puh. (03) 3343 324,  
II kaupungineläinlääkäri Timo Lähteenmäki, puh. (03) 3343 344

Eläinlääkärien vastaanottotilat sijaitsevat kaupungintalon alakerrassa osoitteessa Anttilantie 2.  
II kaupungineläinlääkäriin vastaanotto Eräjärven terveystalolla keskiviikkoisin kello 13 – 14,  
puh. (03) 5306 236.

<b>Ympäristöluvat</b>	Ympäristösihteeri
<b>Maa-ainesten ottamisluvat ja kotitarveottoa koskevat ilmoitukset</b>	Ympäristösihteeri, II rakennustarkastaja
<b>Jätevesijärjestelmän rakentaminen tai uusiminen</b>	Terveystarkastaja, rakennustarkastajat
<b>Jätevesien johtaminen, valvonta</b>	Ympäristösihteeri
<b>Ruoppaus, vesistöön rakentaminen tai täyttö, vesilain maukaiset luvat</b>	Ympäristösihteeri, Pirkanmaan ympäristökeskus
<b>Maastoliikenneluvat, vesiliikenneluvat ja -rajoitukset</b>	Ympäristösihteeri
<b>Tilapäistä melua ja tärinää koskevat ilmoitukset</b>	Ympäristösihteeri
<b>Jätteen käsittelyä ja kuljetusta koskevat poikkeamiset yleisistä jätehuoltomääräyksistä</b>	Ympäristösihteeri
<b>Vesijohtoon ja viemäriin liittymisen valvonta</b>	Ympäristösihteeri, terveystarkastaja
<b>Lannan poikkeuksellista varastointia koskevat ilmoitukset</b>	Ympäristösihteeri
<b>Vesistöjen laatu ym. ympäristön tilan seuranta</b>	Ympäristösihteeri, Pirkanmaan ympäristökeskus
<b>Elintarvikevalvonta</b>	Terveystarkastajat
<b>Talousveden ja uimaveden valvonta</b>	Terveystarkastajat
<b>Asuntojen terveydelliset tarkastukset</b>	Terveystarkastajat
<b>Tuoteturvallisuusvalvonta, kulutustavara- ja kuluttajapalvelusten valvonta</b>	Terveystarkastaja
<b>Eläinlääkäripalvelut</b>	Kaupungineläinlääkärit
<b>Eläinsuojeluasiat</b>	Kaupungineläinlääkärit, terveystarkastajat

# TEKNISET PALVELUT

## Hallinto

Johtaa teknistä toimialaa sekä huolehtii teknisen ja ympäristötoimialan neuvonta-, talous-, toimisto- yms. palveluiden keskitetystä hoitamisesta.

Teknisen ja ympäristölautakunnan asioiden valmistelu päätöksentekoa varten ja päätösten toimeenpano.

Pekka Leskinen, tekninen johtaja, puh. (03) 3343 909, 040 5403 995  
Soile Kontu, toimistosihteeri, puh. (03) 3343 902, 050 4398 224  
Anita Hippeläinen, kanslisti, puh. (03) 3343 913  
Helinä Helasmäki, kanslisti, vesi- ja jätevesilaskutus, puh. (03) 3343 910

## Rakennuttaminen/talonrakennus

Jukka Siukola, rakennuttajapäällikkö, puh. 03-3343 908, 040-581 7633

## Tilapalvelu/kiinteistöhuolto

Hoitaa tietyin poikkeuksin (haja-asutusalueet) kaupungin omassa käytössä olevien sekä kaupungin omistamien kiinteistöyhtiöiden rakennukset ja alueet.

Matti Vesava, kiinteistöpäällikkö, puh. (03) 3343 915, 0400 345 319

## Tilapalvelu/siivous- ja ateriapalvelu

Oriveden kaupungin siivous- ja ateriapalvelu tuottaa siivous- ja ateriapalveluja kaupungin toimipisteille mm. kouluille, terveyskeskukselle, vanhainkodille, päivähoidolle ja mahdollisuuksien mukaan myy palvelujaan muille oman kaupungin hallintokunnille ja valtion toimipisteille.

Kirsti Skogberg, palvelupäällikkö, puh. (03) 3343 314, 050 4307 530

Kristiina Helasmäki, siivoustyönjohtaja, puh. 0400 854 617

## Liikenneväylät ja konekeskus

Huolehtii katuverkon ylläpidosta käyttäen omaa konekeskusta ja henkilöstöä sekä yksityisiä urakoitsijoita.

Jukka Patronen, kunnallistekniikan päällikkö, puh. (03) 3343 911, 0500 837 373  
Seppo Jokinen, työmaamestari, puh. (03) 3343 932, 0400 730 802

## Puistot ja yleiset alueet

Huolehtii julkisten viheralueiden ja leikkikenttien hoidosta, kaava-alueiden puistometsiköiden harvennuksista sekä vihersuunnittelusta.

Romuajoneuvoista huolehtiminen ja roskaantuneiden alueiden hoito on puistojen ja yleisten alueiden vastuulla.

Teuvo Räisänen, kaupunginpuutarhuri, puh. (03) 3343 912, 040 5151 831



## Vesihuoltolaitos

Vesihuoltolaitoksen johtaja: tekninen johtaja Pekka Leskinen, puh. (03) 3343 909, 040 5403 995  
Verkostoon liittymisasiat: kunnallistekniikan päällikkö Jukka Patronen, puh. (03) 3343 911, 0500 837 373

Vesilaskutus: kanslisti Helinä Helasmäki, puh. (03) 3343 910

Vesimittariasennukset: laitosmies Jaakko Hassi, puh. 040 8374 510

Vedenottamot ja vedenkäsittely: vesilaitoksen vastaava hoitaja Esko Mäntysaari, puh. (03) 3343 906, 050 5944 491

Jätevedenpuhdistamo: puhdistamonhoitaja Kalervo Hietala, puh. (03) 3343 933, 0400 336 975

## JÄTEHUOLTO

Kotitalouksissa ja yrityksissä tehtävä jätteiden lajittelu on toimivan jätehuollon perusta. Lajittelu on Orivedellä tehty helpoksi perustamalla jätteiden vastaanottopisteitä eri puolille kuntaa. Olennaista on myös pyrkiä estämään jätteiden syntymistä. Ylipakattuja ja kertakäyttöisiä tuotteita kannattaa karttaa. Harvoin tarvittavia tuotteita voi olla mahdollista lainata tai vuokrata. Hankintoja tehdessä edullisinta on valita kestäviä, energiataloudellisia tuotteita, joita voi korjata ja kierrättää. Monia tuotteita voi ostaa myös käytettynä.

20 kunnan omistama Pirkanmaan Jätehuolto Oy hoitaa Oriveden asukkaiden jätehuollon. Yhtiö kilpailuttaa kuljetukset keskitetysti ja jätteet kuljettaa urakoitsija.

Jätehuollon asiakaspalvelu, puh. (03) 240 5110 palvelee arkisin klo 8.30-15.45.

**Kiinteistökohtainen jätteenkeräys** Taajama-alueella jätteet kerätään kiinteistön omaan tai naapurien yhteiseen jäteastiaan. Omakotitaloilla tulee olla pyörällinen muoviastia. Biojätteet suositellaan kompostoitavan kompostorissa.

**Aluejätepisteet** on tarkoitettu niille haja-asutusalueiden asukkaille, joilla ei ole kiinteistökohtaista jäteastiaa ja jotka maksavat vuosijättemaksun. Haja-asutusalueillakin voi vaihtoehtoisesti tilata kiinteistökohtaisen jätteenkuljetuksen tai käyttää kimppu-astiaa, jos siitä ei aiheudu kahta kilometriä enempää ajomatkan pidennystä ja tie on kulkukelpoinen. Kuivajäteastiat on tarkoitettu päivittäiselle kuivajätteelle. Aluejätepisteissä sijaitseviin keräyspaperiastioihin saavat kuitenkin kaikki tuoda paperia.

**Oriveden jäteasema** toimii osoitteessa Lenkkitie 4, 35300 Orivesi, puh. (03) 3343 960. Siellä otetaan vastaan metalliromua, sähkö- ja elektroniikkaromua, pahvia, paperia, lasia, rakennusjätettä, ongelmajätteitä ja kaatopaikkajätteitä. Rakennusjätteitä ja kaatopaikkajätteitä otetaan alle 4 m<sup>3</sup>:n erinä ja niistä peritään maksu, mutta lajitellut hyötyjätteet otetaan vastaan maksutta. Aukioloajat ovat ke - to klo 9 - 17, pe 14 - 18, la 9 - 15.

**Hyötyjätepisteitä** sijaitsee S-Marketin ja Aseman Siwan pihassa. Niissä on astiat keräyskartongille, keräyslasille, pienmetallille ja lisäksi kaupan sisätiloissa paristoille.

**Paperinkeräyspisteitä** on monilla kouluilla ja muutamilla yhdistyksillä. Oriveden keskustassa paperinkeräyspisteet sijaitsevat osoitteissa Neuletie 5, Ilmarintie 2, Anttilantie 2, Käpytie 3 ja Sairaalanatie 6. Keräyspaperiastiat on myös Oriveden jäteasemalla, Lenkkitie 4, ja Aseman Siwan hyötyjätepisteessä. Pahvia ja muovia ei saa panna keräyspaperin sekaan.

**Renkaita** ottavat vastaan renkaiden myyjät. Oriveden Kumikorjaamo Ky:llä on romurenkaiden vastaanottopiste osoitteessa Lehdistöntie 2, 35300 Orivesi, puh. (03) 3346 655.

**Romuautoja** ottaa vastaan Oriveden Osakierto, jolla on ympäristölupa tähän. Osoite on Matintie 3, 35300 Orivesi ja puh. 040 9102 339.

# TAMPEREEN ALUEPELASTUSLAITOS

Keskus (03) 565 612

Oriveden aluepaloasema  
Latokartanontie 4, 35300 Orivesi

Tampereen aluepelastuslaitoksen kotisivut löytyvät osoitteesta [www.tampere.fi/aluepelastuslaitos](http://www.tampere.fi/aluepelastuslaitos)  
Sivuilta voi hakea muun muassa aluepelastuslaitoksen yhteystietoja, turvallisuusohjeita ja muuta aluepelastuslaitoksen tiedotusmateriaalia.

## Nuohouksen järjestelyt

Nuohous: Orivesi  
Pasi Lahtinen, puh. 044 033 3643  
Janne Leppänen, puh. 044 033 3642  
Nuohous: Juupajoki  
entinen Längelmäen alue  
Lauri Rytilahti, puh. 0400 236 772



Oriveden vilkas keskusta

# SISÄLLYSLUETTELO

## ORIVEDEN KAUPUNGIN TOIMIELIMET 2009-2012

LIITE 1	
KAUPUNGINVALTUUSTO	43
Valtuutetut	43
Varavaltuutetut	44
KAUPUNGINHALLITUS	45
Varsinaiset jäsenet, henkilökohtaiset varajäsenet	45
HENKILÖJAOSTO	46
Varsinaiset jäsenet, henkilökohtaiset varajäsenet	46
KEHITTÄMISJAOSTO	47
Varsinaiset jäsenet, henkilökohtaiset varajäsenet	47
LASTEN JA NUOTEN LAUTAKUNTA	47
Varsinaiset jäsenet, henkilökohtaiset varajäsenet	47
HYVINOINTI- JA TERVEYSLAUTAKUNTA	48
Varsinaiset jäsenet, henkilökohtaiset varajäsenet	48
ELÄMÄNLAATUJAOSTO	49
Varsinaiset jäsenet, henkilökohtaiset varajäsenet	49
TEKNINEN LAUTAKUNTA	50
Varsinaiset jäsenet, henkilökohtaiset varajäsenet	50
YMPÄRISTÖLAUTAKUNTA	51
Varsinaiset jäsenet, henkilökohtaiset varajäsenet	51
TIELAUTAKUNTA	52
Varsinaiset jäsenet, henkilökohtaiset varajäsenet	52
TARKASTUSLAUTAKUNTA	52
Varsinaiset jäsenet, henkilökohtaiset varajäsenet	52
KAUPUNGIN ORGANISAATION UUDISTAMINEN	53
LIITE 2	54
Luottamushenkilöiden palkkio- ja matkustussääntö	54
LIITE 3	60
Oriveden kaupungintalon kokoustilojen varauskäytäntö	60

**ORIVEDEN KAUPUNGIN TOIMIELIMET 2009-2012****KAUPUNGINVALTUUSTO**

Toimiaika 2009–2012

**Valtuutetut:****Puheenjohtaja**

**Kunnallisneuvos Riitta Jakara** (SDP)  
Latokartanontie 6-8 J 3, 35300 ORIVESI  
GSM 050-591 1600

**I varapuheenjohtaja**

**freelancetoimitt. Kalle Uotila** (Suomen Keskusta)

**II varapuheenjohtaja**

**rakennusarkkitehti Antti Nieminen** (Kokoomus)  
Puistolankuja 13 A 5, 35300 ORIVESI  
GSM 040-564 7791  
arkkitehtihuone@elisaneet.fi

**Jäsen**

**perushoitaja Ritva Ahonen** (Suomen Keskusta)  
Savon kylätie 223 as 2, 35300 ORIVESI  
GSM 050-572 6825

**maalari Matti Autio** (SDP)

**maanviljelijä Juha Haikka** (Kokoomus)  
Haikantie 42  
35240 RISTAKALLIO  
GSM 0400-889 916  
juha.haikka@luukku.com

**liikkeenharjoitt. Kaarlo Honkaniemi** (Kokoomus)

Honkavantie 31, 35300 ORIVESI  
Työpuhelin 335 1000  
kt-honkava@kt-honkava.fi

**rov., eläkk. Riitta Jaakkola** (Kristillisdemokraatit)

Kellosalmentie 68, 35300 ORIVESI  
GSM 040-537 7438  
riitta.jaakkola5@gmail.com

**HM, henkilöstökonsultti Heidi Jakara** (SDP)

GSM 0400-951 900  
Työ- ja elinkeinotoimisto Tampere

**kartoittaja, eläkk. Kaarina Jokinen** (Kokoomus)

Lampaankuja 3, 35300 ORIVESI  
GSM 040-721 6562  
kaarina.jokinen@gmail.com

**tienpidon suunn. Antti Jortikka**

(Suomen Keskusta)  
Onnisjärventie 47, 35300 ORIVESI  
GSM 0400-300 627  
antti\_jortikka@msn.com

**sähköasentaja Jussi Järvinen** (SDP)

Pohjoiskaari 13, 35300 ORIVESI

GSM 050-516 9126

jussi.a.jarvinen@kolumbus.fi

**toim.joht. Erkki Jääskelä** (Kristillisdemokraatit)

Vedentaustantie 59, 35220 ERÄJÄRVI  
GSM 040-555 4976  
erkki.jaaskela(at)dnainet.net

**hammashoitaja Anne Kahelin** (Vasemmistoliitto)

Haukisuontie 14, 35220 ERÄJÄRVI  
GSM 0400-834 692  
anne.kahelin(at)erajarvi.net  
www.annemkahelin.ehdokkaasi.fi

**kiinteistönvälittäjä LKV Markku Kallio** (SDP)

Mäntäntie 447, 35320 HIRSILÄ  
Kotipuhelin 334 1755  
GSM 040-734 1308  
markku.j2.kallio@osuuspankki.fi

**Anne Kellari** (Kokoomus)

**maanvilj. Matti Koppanen** (Suomen Keskusta)

Kellosalmentie 992, 35300 ORIVESI  
GSM 0400-256 612  
m.koppanen@luukku.com

**opiskelija Erkki Korri** (Kokoomus)

GSM 0400-131 336

**sosiaalityönt. Irma Koskela** (Vasemmistoliitto)

Vettenranta 3, 35220 ERÄJÄRVI  
GSM 044-538 5755  
irma.koskela@pp.inet.fi  
www.irmakoskela.ehdokkaasi.fi

**henkilöstöpäällikkö Vesa Koskinen** (SDP)

Majurinkuja 3, 35100 ORIVESI AS.  
GSM 040-729 5113  
koskinenvesa@hotmail.com

**sairaanhoitaja Nina Lahtinen** (SDP)

Viertotie 1, 35100 ORIVESI AS.  
GSM 040-729 1063  
nlahtinen1@luukku.com

**tiivistetyöntekijä Timo Lappi** (Perussuomalaiset)

Siitaman kylätie 843, 35300 ORIVESI  
GSM 044-548 7055  
lappi.timo@gmail.com

**autonkuljettaja, eläkk. Elo Lepo** (SDP)

Kangastie 14, 35320 HIRSILÄ  
GSM 0400-753 430  
EloLepo@gmail.com

**maanvilj. Heikki Lähteenmäki**  
(Kristillisdemokraatit)  
Rantanuuttila 30, 35220 ERÄJÄRVI  
Kotipuhelin 530 6323  
GSM 040-848 4923

**koordinaattori Marjo Mäkinen-Aakula**  
(Suomen Keskusta)  
Hietalahdentie 117, 35220 ERÄJÄRVI  
GSM 040-7696 056  
marjo.makinen-aakula@pp.inet.fi

**sosionomi (AMK) Päivi Nikkilä** (Kokoomus)  
Kellosalmentie 181, 35300 ORIVESI  
paivi.nikkila@elisanet.fi

**kuvanveistäjä Paula Nurminen** (Vihreät)  
GSM 0400-969656  
paula.nurminen@vihreat.fi  
www.paulanurminen.fi

**metsänhoitaja, hankekehittäjä**  
Mikko Rissanen (Kokoomus)  
Kustaankuja 8, 35300 ORIVESI  
GSM 045-122 0981  
mikko.rissanen@uta.fi

**maatalousyrittäjä Jari Salminen**  
(Suomen Keskusta)  
Erkkiläntie 36, 35320 HIRSILÄ  
GSM 040-534 6346  
jari.salminen@kotikone.fi

**Jyrki Salminen** (SDP)

**myyntipäällikkö Heikki Salomaa** (Kokoomus)  
Kirjasniementie 140, 35300 ORIVESI  
GSM 0400-233 746  
heikki.salomaa@pp3.inet.fi

**KM, luokanopettaja Tarja Saurio**  
(Kristillisdemokraatit)  
Saarentie 9, 35100 ORIVESI AS.  
GSM 040-733 1320  
tarja.saurio@kolumbus.fi  
www.tarjasaurio.fi

**opettaja, maatilayrittäjä Mirja Tuomaala**  
(Suomen Keskusta)  
35270 VÄSTILÄ  
GSM 0400-483 044  
mirja.tuomaala@hotmail.com

**työfysioterapeutti,  
yrittäjä Jussi Viljanen** (Kokoomus)  
35100 ORIVESI AS.  
GSM 040-509 7787  
JussiViljanen@kotikone.fi  
Työpuhelin 3353 205

**maanviljelijä, metsuri Tarmo Viskari** (SDP)

Viskarintie 46, 35100 ORIVESI AS.  
Puhelin 334 7197, GSM 050-4136 920

**Varavaltuutetut:**

**Suomen Keskusta:**

**insinööri, maatalousyrittäjä** Mikko Salkolahti

**maanviljelijä** Tapio Lahti

**maaseutuyrittäjä Jere Ojanen**  
Pitkäjärventie 41, 35100 ORIVESI AS.  
jere.ojanen@luukku.com

**maatalousyrittäjä** Mikko Mandelin

**Tutkimushoit./laboratoriohoit. Annamari Aitolahti**  
Ahteentie 33 B, 35300 ORIVESI  
GSM 040-740 6167

**HUK, maatilayrittäjä** Kirsti Kontio-Ollila

**agrologi, eläkk.** Esko Ahola

**Perussuomalaiset:**

**Paavo Koivunen**  
**eläkeläinen** Pirkko Mirttinen

**Kansallinen Kokoomus:**

**kirjastovirkailija Tutta Periviita**  
tuttaperiviita@gmail.com

**JHTT, HM Yrjö Ala-Mutka**

**lentoupseeri Risto Viljanen**  
Koulutie 13, 35300 ORIVESI  
GSM 040-555 4993  
xviljanen@kolumbus.fi

**emäntä Elina Talvio**  
Mäenpääntie 1, 35320 HIRSILÄ

**maanviljelijä Jouko Jokinen**  
Aakkolantie 208, 35300 ORIVESI  
Puh. 335410  
GSM 0400-835 161  
huostila@kolumbus.fi

**maanviljelijä Ilpo Kolari**  
Maanviljelijä

**DI, erikoistutkija Seppo Vanhatalo**

**toimitusjohtaja Hardy Dieter**  
Sairaalantie 10, 35100 ORIVESI AS.  
gsm 040-555 2553  
dieter@saunalahti.fi

**opiskelija Toni Ilomäki**  
GSM 050-596 0781  
toni.ilomaki@hotmail.com  
**Aila Martikainen**

**Vihreät:**

**taidemaalari Markku Arantila**  
Hiedantie 6, 36100 ORIVESI AS.  
GSM 050-344 8237  
markku.arantila@kolumbus.fi

**yrittäjä Raimo Lietsala**

**Suomen Kristillisdemokraatit KD:**

**psykologi, kotiäiti Susanna Hänninen**  
Särkantie 7 D 1, 35300 ORIVESI  
GSM 050-517 2738  
susanna.hanninen@suomi24.fi

**nuorisotyönohjaaja Kari Tupala**

**yrittäjä Sirpa Hakkio**

**varastotyöntekijä Jarno Jalonen**

**SDP:**

**yrittäjä Markku Hietanen**  
Kaitalantie 13, 35300 ORIVESI  
GSM 040-515 1830

## **KAUPUNGINHALLITUS**

Kaupunginhallitus vastaa kaupungin hallinnosta ja taloudenhoidosta sekä valtuuston päätösten valmistelusta, täytäntöönpanosta ja laillisuuden valvonnasta sekä valvoo kaupungin etua sekä edustaa kaupunkia ja käyttää sen puhevaltaa. Kaupunginhallituksen toimikausi on kaksi vuotta.

### **Toimikausi 2009-2010**

#### **Varsinaiset jäsenet**

**pj. työfysioterapeutti Jussi Viljanen**  
35100 ORIVESI as.  
p. 040 509 7787  
JussiViljanen@kotikone.fi

**vpj. sähköasentaja Jussi Järvinen**  
Pohjoiskaari 13, 35300 ORIVESI  
p. 040 718 0331  
jussi.a.jarvinen@kolumbus.fi

**perushoitaja Ritva Ahonen**  
Savon kylätie 223 as 2, 35300 ORIVESI  
p. 050 572 6825

**liikkeenharjoittaja Kaarlo Honkaniemi**  
Honkavantie 31, 35300 ORIVESI  
työpuh. 335 1000  
kt-honkava@kt-honkava.fi

**pastori Ilkka Hjerppe**  
Santaojantie 9, 35300 ORIVESI  
GSM 050-368 4413  
ilkka.hjerppe@kolumbus.fi  
www.kolumbus.fi/ilkka.hjerppe

**vastaava palvelukeskusohjaaja Ulla Reini**

**jalkinetyöntekijä Martti Valtonen**

**vakuutusvirkailija, VTS Raija Vuori**

**myymäläpäällikkö Anne Hämäläinen**  
GSM 040-836 3851  
anne.hamalainen2@gmail.com

**kanslisti, eläkk. Marjatta Somero**

**paistokonsulentti Anu Kukkonen**

**palkanlaskija Tarja Penttilä**

**kartoittaja Kari Lepistö**

**Vasemmistoliitto:**

**erityisasiantuntija Reijo Kahelin**

**metsuri Pekka Kolu**  
Henkilökohtainen varajäsen

Kaupunginvaltuuston sihteeri hallintosihteeri  
Helena Lappi

#### **Henkilökohtaiset varajäsenet**

**lentoupseeri Risto Viljanen**  
Koulutie 13, 35300 ORIVESI  
p. 040 555 4993  
xviljanen@kolumbus.fi

**HM, henkilöstökonsultti Heidi Jakara**  
p. 0400 951 900

**Insinööri, maatalousyrittäjä Mikko Salkolahti**

**myyntipäällikkö Heikki Salomaa**  
Kirjasniementie 140, 35300 ORIVESI  
p. 0400 233 746  
heikki.salomaa@pp3.inet.fi

**kartoittaja, eläkk. Kaarina Jokinen**  
Lampaankuja 3, 35300 ORIVESI  
p. 040 721 6562  
kaarina.jokinen@gmail.com

**Anne Kellari**

**tienpidon suunnittelija Antti Jortikka**  
Onnisjärventie 47, 35300 ORIVESI  
p. 0400 300 627  
antti\_jortikka@msn.com

**opettaja, maatilayrittäjä Mirja Tuomaa**

**henkilöstöpäällikkö Vesa Koskinen**  
Majurinkuja 3, 35100 ORIVESI as.  
p. 040 729 5113  
koskinenvesa@hotmail.com

**maanviljelijä, metsuri Tarmo Viskari**  
Viskarintie 46, 35100 ORIVESI as.  
p. 334 7197, 050 4136 920

**sairaanhoitaja Nina Lahtinen**  
Viertotie 1, 35100 ORIVESI as.  
p. 040 729 1063  
nlahtinen1@luukku.com

**vast. palvelukeskusohjaaja Ulla Reini**  
Keskustie 33 as. 8, 35300 ORIVESI  
p. 050 527 2048

**KM, luokanopettaja Tarja Saurio**  
Saarentie 9, 35100 ORIVESI as.  
p. 040 733 1320  
tarja.saurio@kolumbus.fi

**toimitusjohtaja Erkki Jääskelä**  
Vedentaustantie 59, 35220 ERÄJÄRVI  
p. 040 555 4976  
erkki.jaaskela@dnainternet.net

Kokousasioiden esittelijä kaupunginjohtaja Juha Kuusisto.

Kaupunginhallituksen sihteerinä toimii hallintosihteerinä Helena Lappi.

## **HENKILÖSTÖJAOSTO 2009-2010**

Jaoston tehtävänä on kaupungille työnantajana kuuluvien ja muiden henkilöstöasioiden ja henkilöstöpolitiikan kehittäminen ja valmistelu sekä toteutuksen edistäminen.

### **Varsinainen jäsen**

**tienpidonsuunnittelija Antti Jortikka, pj.**  
Onnisjärventie 47, 35300 ORIVESI  
GSM 0400 300 627  
antti\_jortikka@msn.com

**Risto Viljanen, vpj.**  
Koulutie 13, 35300 ORIVESI  
GSM 040-555 4993  
xviljanen@kolumbus.fi  
Lentoupseeri

**HM, henkilöstökonsultti Heidi Jakara**  
GSM 0400-951 900

### **Henkilökohtainen varajäsen**

**koordinaattori Marjo Mäkinen-Aakula**  
Hietalahdentie 117, 35220 ERÄJÄRVI  
GSM 040 7696 056  
marjo.makinen-aakula@pp.inet.fi

### **sairaanhoitaja Inkeri Viskari**

**henkilöstöpäällikkö Vesa Koskinen**  
Majurinkuja 3, 35100 ORIVESI AS.  
GSM 040 729 5113  
koskinenvesa@hotmail.com

Kokousasioiden esittelijänä toimii kaupunginjohtaja Juha Kuusisto.

Henkilöstöjaoston valmistelija/sihteerinä toimii hallintojohtaja Timo Toivonen.

# KEHITTÄMISJAOSTO 2009-2010

Kehittämisaoston tehtävänä on kaupungin mm. hallinnon, talouden, elinkeino- ja maapolitiikan sekä kuntayhteistyön kehittäminen.

## Varsinainen jäsen

**vastaava palvelukeskusohjaaja Ulla Reini**, pj.  
Keskustie 33 as 8, 35300 ORIVESI  
p. 050 527 2048

**opettaja, maatilayrittäjä Mirja Tuomaala**, vpj.  
35270 VÄSTILÄ  
p. 0400 483 044  
mirja.tuomaala@hotmail.com

**myyntipäällikkö Heikki Salomaa**  
Kirjasniementie 140, 35300 ORIVESI  
P. 0400 233 746  
heikki.salomaa@pp3.inet.fi

**toimitusjohtaja Erkki Jääskelä**  
Vedentaustantie 59, 35220 ERÄJÄRVI  
p. 040 555 4976  
erkki.jaaskela@dnainternet.net

**Reijo Kahelin**  
Erityisasiantuntija

## Henkilökohtainen varajäsen

**henkilöstöpäällikkö Vesa Koskinen**  
Majurinkuja 3, 35100 ORIVESI AS.  
p. 040 729 5113  
koskinenvesa@hotmail.com

**maanviljelijä Matti Koppanen**  
Kellosalmentie 992, 35300 ORIVESI  
p. 0400 256 612  
m.koppanen@luukku.com

**kartoittaja, eläkk. Kaarina Jokinen**  
Lampaankuja 3, 35300 ORIVESI  
p. 040 721 6562  
kaarina.jokinen@gmail.com

**KM, luokanopettaja Tarja Saurio**  
Saarentie 9, 35100 ORIVESI AS.  
p. 040 733 1320  
tarja.saurio@kolumbus.fi

**hammahoistaja Anne Kahelin**  
Haukisuontie 14, 35220 ERÄJÄRVI  
p. 0400 834 692  
anne.kahelin(at)erajarvi.net

Kokousasioiden esittelijänä toimii kaupunginjohtaja Juha Kuusisto.

Kehittämisaoston valmistelija/sihteerinä toimii talousjohtaja Marjatta Lilja.

Maankäyttö- ja kaavoitusasioiden osalta valmistelijana toimii maankäyttöinsinööri Päivi Valkama.

Kaupunginhallituksen puheenjohtajistolla on puhe- ja läsnäolo-oikeus kehittämissaoston kokouksissa.

# LASTEN JA NUORTEN LAUTAKUNTA 2009-2012

## Varsinaiset jäsenet

**koordinaattori Marjo Mäkinen-Aakula**, pj.  
Hietalahdentie 117, 35220 Eräjärv  
marjo.makinen-aakula(at)pp.inet.fi  
p. 040 769 6056

**nuorisotyönohjaaja Kari Tupala**, vpj.

**maalari Matti Autio**

**myymäläpäällikkö Anne Hämäläinen**  
anne.hamalainen2@gmail.fi  
p. 040 836 3851

**maanviljelijä Ilpo Kolari**

## Henkilökohtainen varajäsen

**Mikko Salkolahti**  
Koiviston Anttila 71,  
35420 Talviainen

**sairaanhoitaja Anneli Kyllästinen**

**paistokonsulentti Anu Kukkonen**

**myymäläpäällikkö Mika Putkisaari**

**asentaja Lassi Rentto**

**sosiaalityöntekijä Irma Koskela**  
Vettenranta 3, 35220 Eräjärvi  
irma.koskela@pp.inet.fi  
p. 044 538 5755

**lapsityönohjaaja Paula Montonen**

**kirjastovirkailija Tutta Periviita**  
tuttaperiviita@gmail.com

**maatalousyrittäjä Jari Salminen**  
Erkkiläntie 36,  
35320 Hirsilä  
jari.salminen@kotikone.fi

**työmestari Outi Söderholm**  
outi.soderholm@tamk.fi

**toimitusjohtaja Hardy Dieter**  
Sairaalanatie 10, 35100 ORIVESI AS  
dieter@saunalahti.fi  
puh. 040-555 2553

**opiskelija Toni Ilomäki**  
toni.ilomaki@hotmail.com

**Ritva Henttonen**

## **Toimiaika 2009 - 2012**

Kaupunginhallituksen edustaja Kaarlo Honkaniemi ja varaedustaja Kaarina Jokinen. Kokousasioiden esittelijät: lukion rehtori - sivistystoimenjohtaja Simo Sinervo, sosiaalityön johtaja Tuija Peurala ja varhaiskasvatuksen johtaja Asta Ahava.  
Lautakunnan sihteeri: kasvatust- ja opetustoimen toimistosihteeri Minna Lähteinen.

## **HYVINVOINTI- JA TERVEYSLAUTAKUNTA 2009-2012**

### **Varsinaiset jäsenet**

**Risto Viljanen**, pj.

**pastori Ilkka Hjerppe**, vpj.  
Santaojantie 9  
35300 Orivesi  
p. 050 368 4413  
ilkka.hjerppe@kolumbus.fi  
Marjatta Somero

**tutkimushoit./laboratoriohoit. Annamari Aitolahti**  
Ahteentie 33 B  
35300 Orivesi  
p. 040 740 6167

**psykologi, kotiäiti Susanna Hänninen**  
Särkantie 7 D 1  
35300 Orivesi  
p. 050 517 2738  
susanna.hanninen@suomi24.fi

**HM, henkilöstökonsultti Heidi Jakara**  
p. 0400-951 900

**Paavo Koivunen**

### **Henkilökohtainen varajäsen**

**emäntä Elina Talvio**  
Mäenpääntie 1  
35320 Hirsilä

**Marjatta Somero**

**helikopteriasentaja Aki Pöntinen**

**Veli-Pekka Heinisuo**

**Elo Lepo**

**eläkeläinen Pirkko Mirttinen**  
Latokartanonatie 6-8 C 3  
35300 Orivesi  
p. 040-591 2402

**Tapio Lahti**

**sosionomi (AMK) Päivi Nikkilä**  
Kellosalmentie 181  
35300 Orivesi  
paivi.nikkila@elisanet.fi

**vakuutusvirkailija Raija Vuori**  
p. 040-960 5975  
rhvuori@dnainternet.net  
vakuutusvirk.

**puistopuutarhuri Päivi Kangas**

**valt.maist., maanviljelijä Toivo F. Hyvärinen**  
Poukantie 47  
35480 Längelmäki  
p. 050-555 4977  
tfhyvarinen@hotmail.com

**palveluesimies Jussi Salonen**  
jussi.salonen@securitas.fi

Kaupunginhallituksen edustaja vuosina 2009 -2012 on Vesa Koskinen ja varaedustaja Tarmo Viskari.

## **ELÄMÄNLAATUJAOSTO 2009-2012**

Elämänlaatujaoston tehtävälueet ovat:

Kansalaisopisto  
Kirjasto  
Kulttuuripalvelut  
Liikuntapalvelut

**Varsinainen jäsen**

**tutkimushoit./laboratoriohoit.**  
**Annamari Aitolahti, pj.**  
Ahteentie 33 B, 35300 Orivesi  
p. 040 740 6167

**sosionimi (AMK) Päivi Nikkilä, vpj.**  
Kellosalmentie 181, 35300 Orivesi  
paivi.nikkila@elisanet.fi

**taidemaalari Markku Arantila**  
Hiedantie 6, 35100 ORIVESI AS.  
p. 050 344 8237  
markku.arantila@kolumbus.fi

**maanviljelijä Veli-Pekka Heinisuo**  
35220 ERÄJÄRVI

**paistokonsulentti Anu Kukkonen**

**Henkilökohtainen varajäsen**

**isännöitsijä Kai Linkopuu**

**Seppo Vanhatalo**  
Kirkkotie 841, 35480 LÄNGELMÄKI  
GSM 0400-301 551

**taidemaalari Tuija Suutari**

**yrittäjä Sirpa Hakkio**

**hitsaaja Ari Remahl**  
Mäkitie 4, 35100 ORIVESI AS.  
p. 044 334 7472

Lisäksi jaostoon kuuluvat:

- yksi Juupajoen kunnan nimeämä jäsen + henkilökohtainen varajäsen, jolla on läsnäolo- ja puheoikeus Juupajokea koskevien kansalaisopistoasioiden osalta
- vuonna 2009 Oriveden nuorivaltuuston edustaja Juho Jalkanen.

Kaupunginhallituksen edustaja sairaanhoitaja Nina Lahtinen ja varaedustaja vastaava palvelukeskusohjaaja Ulla Reini.

Kokousasioiden esittelijöinä toimivat toimialan tulosaluevastaavat.

Jaoston sihteerinä toimii vuonna 2009 vapaa-aikatoimenjohtaja Sirpa Vuohelainen.

# TEKNINEN LAUTAKUNTA 2009-2012

## Varsinaiset jäsenet

**autonkuljettaja, eläkk. Elo Lepo**, pj.  
Kangastie 14, 35320 HIRSILÄ  
GSM 0400-753 430  
elolepo@gmail.com

**maaseutuyrittäjä Jere Ojanen**, vpj.  
Pitkäjärventie 41, 35100 ORIVESI AS  
jere.ojanen@luukku.com

**rovasti, eläkeläinen Riitta Jaakkola**  
Kellosalmentie 68, 35300 ORIVESI  
p. 040 537 7438  
riitta.jaakkola5@gmail.com

**Anne Kellari**

**opiskelija Erkki Korri**  
p. 0400 131 336

**toimistotyöntekijä, eläkeläinen Marita Palomäki**  
p. 334 7494, 040 724 3959

**Jyrki Salminen**

## Henkilökohtainen varajäsen

**Marjatta Somero**

**agronomi MMM Mikko Lääveri**  
p. 040 778 6127  
mikko.laaveri@dnainternet.net  
Pirkanmaan TE-keskus  
Agronomi MMM

**Jarno Jalonen**

**insinööri, eläkeläinen Osmo Uosukainen**  
Uotilantie 16, 35300 ORIVESI  
p. 050 525 3118  
uosukainen@kolumbus.fi

**Aila Martikainen**

**taidemaalari Markku Arantila**  
Hiedantie 6, 35100 ORIVESI AS  
p. 050 344 8237  
markku.arantila@kolumbus.fi

**myyjä Tiina Leppänen**  
Ahteentie 2, 35300 ORIVESI  
p. 040 832 1776  
tiina.m.leppanen@hotmail.com

Kaupunginhallituksen edustaja vuosina 2009 - 2010 tienpidon suunnittelija Antti Jortikka ja varaedustaja perushoitaja Ritva Ahonen.

Kokousasioiden esittelijä tekninen johtaja Pekka Leskinen.

Lautakunnan sihteerinä toimii toimistosihteerä Soile Kontu.

# YMPÄRISTÖLAUTAKUNTA 2009-2012

## Varsinaiset jäsenet

### **metsänhoitaja, hankekehittäjä**

**Mikko Rissanen**, pj.  
Kustaankuja 8, 35300 ORIVESI  
p. 045-122 0981  
mikko.rissanen@uta.fi

**maanviljelijä Tarmo Viskari**, vpj.  
Viskarintie 46, 35100 ORIVESI as.  
p. 334 7197, 050-413 6920

**maanviljelijä Matti Koppanen**  
Kellosalmentie 992, 35300 ORIVESI  
p. 0400 256 612  
m.koppanen@luukku.com

**tiivistetyöntekijä Timo Lappi**  
Siitaman kylätie 843, 35300 ORIVESI  
p. 044 548 7055

**vast.palvelukeskusohjaaja Ulla Reini**  
Keskustie 33 as. 8, 35300 ORIVESI  
p. 050 527 2048

**projektisihteeri Tittiina Repka**  
p. 0400 302 529

**emäntä Elina Talvio**  
Mäenpääntie 1, 35320 HIRSILÄ

## Henkilökohtainen varajäsen

**kirjastovirkailija Tutta Periviita**  
tuttaperiviita@gmail.com

**palveluesimies Jussi Salonen**  
jussi.salonen@securitas.fi

**emäntä Marja Soukkio-Salminen**  
p. 050 912 0405  
marjassa@hotmail.com

**maaseutuyrittäjä, MMM Ilkka Raukola**  
Kirkkotallas 1, 35300 ORIVESI  
p. 050 308 3255  
raukola@kolumbus.fi

**palkanlaskija, eläkeläinen Tarja Penttilä**  
Naarajoentie 4 E 5, 35300 ORIVESI  
p. 0400 832 623  
tarja.penttila@tpnet.fi

**metsuri Pekka Kolu**  
Orivedentie 621, 35100 ORIVESI as.  
040 836 3831

**autosähköasentaja Antti Hyytiäinen**  
p. 040 709 9079  
antti.hyytiainen@gmail.com

Kaupunginhallituksen edustaja vuosina 2009 - 2010 luokanopettaja Tarja Saurio ja varaedustaja toimitusjohtaja Erkki Jääskelä.

Kokousasioiden esittelijät: maankäyttöinsinööri Päivi Valkama, rakennustarkastaja Arto Viskari, ympäristösihteeri Tarja Viteli ja kaupungineläinlääkäri Tuija Setälä.

Lautakunnan sihteerinä toimii toimistos sihteeri Soile Kontu.

## **TIELAUTAKUNTA 2009-2012**

Tielautakunnan toiminta-ajatuksena on kehittää edelleen kaupungin pientieverkkoa lähinnä haja-asutusalueella vastaamaan kattavuutensa sekä liikenneitävyytensä puolesta käyttäjien tarvetta niin, ettei tierasitus muodostu kohtuuttomaksi tienpitäjille.

Tielautakuntaan kuuluu kolme jäsentä, Jokaisella lautakunnan jäsenellä on henkilökohtainen varajäsen.

### **Varsinaiset jäsenet**

**yrittäjä, autokorjaaja Markku Hietanen, pj.**  
Kaitalantie 13, 35300 ORIVESI  
p. 040 515 1830

**puistopuutarhuri Päivi Kangas, vpj.**

**maanviljelijä Jouko Jokinen**  
Aakkolantie 208, 35300 ORIVESI  
p. 335 410, 0400 835 161  
huostila@kolumbus.fi

### **Henkilökohtainen varajäsen**

**Marjatta Somero**

**helikopteriasentaja Aki Pöntinen**

**maatalousyrittäjä Elina Kolosalmi**  
Uuhiniementie 435, 35300 ORIVESI  
p. 050 516 7165  
elina.kolosalmi@pp2.inet.fi

Kaupunginhallituksen edustaja vuosina 2009 - 2010 kartoittaja Kaarina Jokinen ja varaedustaja liikkeenharjoittaja Kaarlo Honkaniemi.

Kokousasioiden esittelijä/sihtööri maanmittausinsinööri Harri Lehén.

## **TARKASTUSLAUTAKUNTA 2009-2012**

Tarkastuslautakunta on kuntalain edellyttämä pakollinen toimielin. Päätehtävänään tarkastuslautakunta vastaa kaupungin hallinnon ja talouden tarkastuksen järjestämisestä, valmistelee valtuustossa päätettävät hallinnon ja talouden tarkastusta koskevat asiat sekä arvioi valtuuston asettamien toiminnallisten ja taloudellisten tavoitteiden toteutumista.

### **Varsinaiset jäsenet**

**kiinteistöväylittäjä LKV Markku Kallio, pj.**  
Mäntäntie 447, 35320 HIRSILÄ  
p. 334 1755, 040 734 1308  
markku.j2.kallio@osuuspankki.fi

**Juha Haikka, vpj.**  
Haikantie 42, 35240 RISTAKALLIO  
p. 0400 889 916  
juha.haikka@luukku.com

**maatilayrittäjä Kirsti Kontio-Ollila**

**websuunnittelija Anne Lappalainen**  
Yläniementie 32, 35100 ORIVESI as.  
p. 040 775 7131

**maanviljelijä Heikki Lähteenmäki**  
Rantanuuttila 30, 35220 ERÄJÄRVI  
p. 040 848 4923

### **Henkilökohtainen varajäsen**

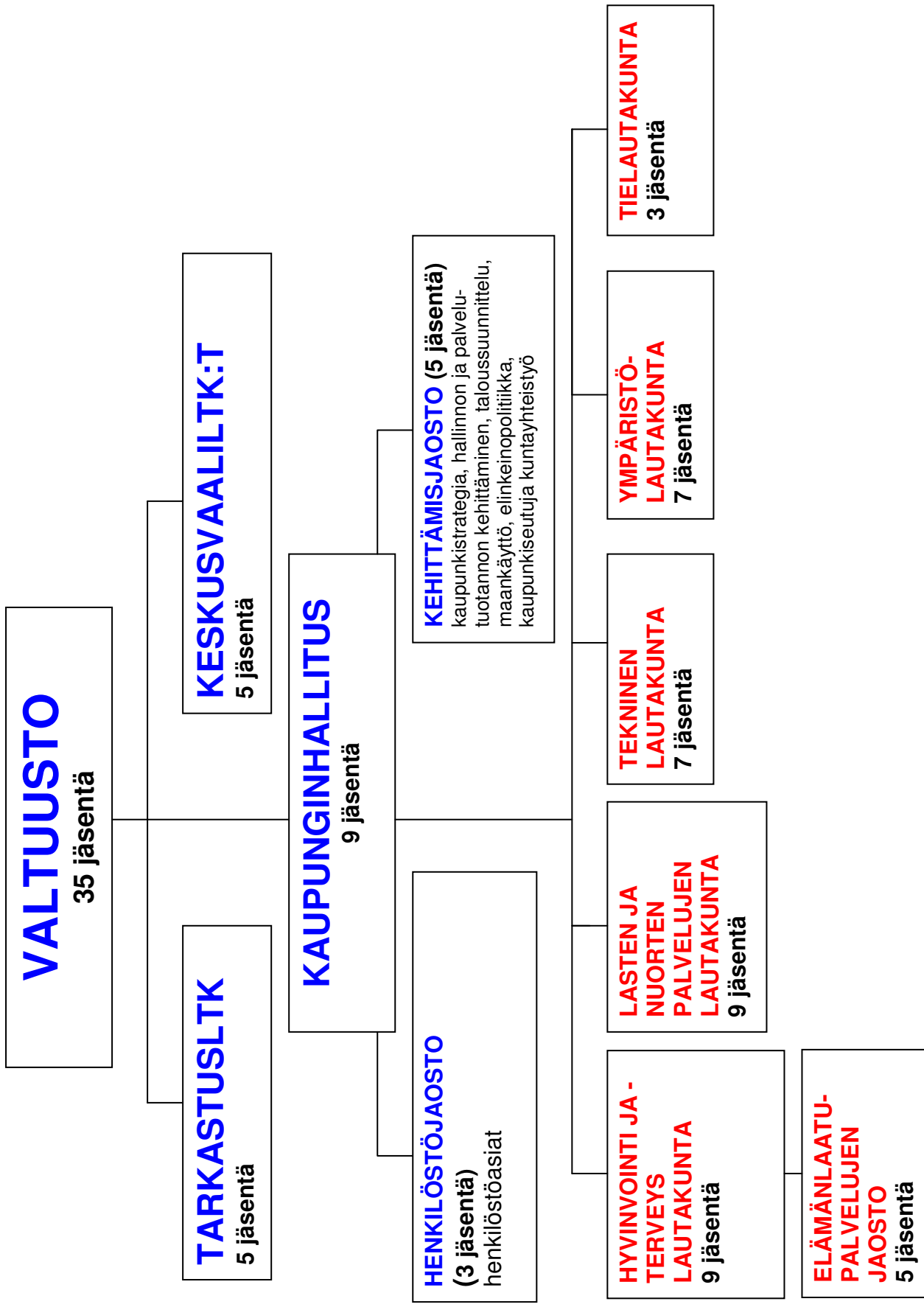
**kunnallisneuvos Riitta Jakara**  
Latokartanontie 6-8 J 3, 35300 ORIVESI  
p. 050 591 1600

**pankkitoimihenkilö Iris Westling**

**Tapio Lahti**  
Retulantie 68, 35260 HOIVAMÄKI  
p. 040 839 6101

**teknikko Heikki Lehto**  
Mäntytie 1, 35300 ORIVESI  
p. 335 1123

**yrittäjä Sirpa Hakkio**





**LUOTTAMUSHENKILÖIDEN  
PALKKIO- JA  
MATKUSTUSSÄÄNTÖ**

**Kaupunginvaltuusto 1.12.2008**

**Voimaantulo 1.1.2009**

**Sisällysluettelo:**

<b>ORIVEDEN KAUPUNGIN LUOTTAMUSHENKILÖIDEN PALKKIO- JA MATKUSTUSSÄÄNTÖ .....</b>	<b>3</b>
1 § Soveltamisala.....	3
2 § Kokouspalkkiot .....	3
3 § Samana päivänä pidetyt kokoukset.....	4
4 § Vuosipalkkiot .....	4
5 § Tarkastuslautakunta .....	4
6 § Vaalitoimielinten palkkiot.....	5
7 § Lautamiehen palkkio .....	5
8 § Muut edustukset ja tehtävät .....	5
9 § Ansionmenetykskorvaus.....	5
10 § Palkkioiden ja korvausten maksatus.....	6
11 § Matkakustannusten korvaaminen.....	6
12 § Viranhaltijan kokouspalkkio .....	6
13 § Voimaantulo .....	6

## ORIVEDEN KAUPUNGIN LUOTTAMUSHENKILÖIDEN PALKKIO- JA MATKUSTUSSÄÄNTÖ

### **1 § Soveltamisala**

Luottamushenkilölle suoritetaan palkkiota luottamustoimen hoidosta, korvausta ansionmenetyksestä ja kustannuksista, joita luottamustoimen vuoksi aiheutuu sijaisen palkkaamisesta, lastenhoidon järjestämisestä tai muusta vastaavasta syystä sekä matkakustannusten korvausta ja päivärahaa tämän säännön mukaisesti.

### **2 § Kokouspalkkiot**

Toimielinten kokouksista suoritetaan seuraavat kokouspalkkiot:

- |    |   |             |
|----|---|-------------|
| 1. | Valtuusto, tarkastuslautakunta sekä kaupunginhallitus jaostoineen | <b>78 €</b> |
| 2. | Lautakunnat jaostoineen   | <b>50 €</b> |
| 3. | Toimikunnat, johtokunnat ja tilapäiset työryhmät                  | <b>40 €</b> |

Toimielimen puheenjohtajana toimivalle luottamushenkilölle maksetaan jäsenen palkkio 50 prosentilla korotettuna. Toimielimen esittelijänä toimivalle luottamushenkilölle maksetaan jäsenen palkkio 50 %:lla korotettuna. Toimielimen sihteerinä toimivalle luottamushenkilölle, jolle ei makseta vuosipalkkiota tai muuta erityistä korvausta sihteerin tehtävien hoitamisesta, maksetaan jäsenen palkkio 50 %:lla korotettuna.

Valtuuston puheenjohtajalle ja varapuheenjohtajalle maksetaan osallistumisesta kaupunginhallituksen kokoukseen sama palkkio kuin kaupunginhallituksen jäsenelle.

Kaupunginhallituksen puheenjohtajalle ja muulle jäsenelle maksetaan osallistumisesta valtuuston kokoukseen sama palkkio kuin valtuuston jäsenelle.

Kaupunginhallituksen puheenjohtajalle ja kaupunginhallituksen määräämänä edustajana lautakunnan tai johtokunnan kokoukseen osallistuville maksetaan sama palkkio kuin asianomaisen toimielimen jäsenelle.

Jos kokous kestää yli kolme tuntia, korotetaan tämän pykälän mukaisia puheenjohtajan ja jäsenen peruspalkkiota 50 %:lla jokaiselta alkavalta kahden tunnin jaksolta.

Toimielimen pöytäkirjan tarkastaminen sisältyy kokouspalkkioon.

### **3 § Samana päivänä pidetyt kokoukset**

Mikäli sama toimielin joko kokonaisuudessaan tai jaostona kokoontuu samana päivänä useammin kuin kerran, maksetaan kokouksesta ainoastaan yksi palkkio, ellei edellisen kokouksen päättymisestä ole kulunut vähintään kaksi tuntia.

Milloin uuden kokouksen alkaessa edellisen kokouksen päättymisestä ei ole kulunut vähintään kahta tuntia, mutta kokoukset yhteensä kestävät yli kolme tuntia, maksetaan palkkio soveltaen, mitä edellä 2 §:n 6 momentissa on määrätty.

### **4 § Vuosipalkkiot**

Kokousten ulkopuolella hoidettavista luottamustehtävistä maksetaan luottamushenkilöille kokouspalkkion lisäksi seuraavat vuosipalkkiot:

Valtuuston puheenjohtaja	<b>2000 €</b>
Valtuuston varapuheenjohtaja	<b>700 €</b>
Kaupunginhallituksen puheenjohtaja	<b>2800 €</b>
Kaupunginhallituksen varapuheenjohtaja	<b>700 €</b>
Kaupunginhallituksen alaisen jaoston puheenjohtaja	<b>700 €</b>
Lautakuntien puheenjohtajat	<b>700 €</b>
Lautakunnan alaisen jaoston puheenjohtaja	<b>550 €</b>

Milloin tässä pykälässä mainittu luottamushenkilö on estynyt hoitamaan tehtäväänsä, hänen oikeutensa vuosipalkkioon lakkaa, kun este on yhtäjaksoisesti jatkunut kuukauden. Sen jälkeiseltä ajalta on varapuheenjohtajalla oikeus saada suhteellinen osuus vuosipalkkiosta.

### **5 § Tarkastuslautakunta**

Tarkastuslautakunnan kokouksista maksetaan normaalit lautakunnan kokouspalkkiot edellä todetun mukaisesti.

Mikäli lautakunta työskentelee toimituspäivän luonteisesti koko päivän, maksetaan toimituspäivältä kokonaispalkkio seuraavasti:

Puheenjohtaja	<b>130 €</b>
Jäsen	<b>110 €</b>

## **6 § Vaalitoimielinten palkkiot**

Keskusvaalilautakunnan, vaalilautakuntien ja vaalitoimikunnan puheenjohtajalle ja jäsenelle maksetaan kultakin toimituspäivältä tai sen osalta seuraavan suuruiset palkkio, joihin sisältyy palkkio vaalitoimituksen päätyttyä suoritettavasta laskentatehtävästä:

Keskusvaalilautakunnan ja vaalilautakunnan puheenjohtaja	<b>130 €</b>
Keskusvaalilautakunnan ja vaalilautakunnan jäsen	<b>90 €</b>
Vaalitoimikunnan puheenjohtaja	<b>90 €</b>
Vaalitoimikunnan jäsen	<b>65 €</b>

Toimituspäiviä edeltävistä ja niitä seuranneista kokouksista maksetaan tämän säännön 2 §:n mukaisesti määräytyvä lautakunnan jäsenen kokouspalkkio.

## **7 § Lautamiehen palkkio**

Käräjäoikeuden lautamiehelle maksetaan palkkio kultakin istuntopäivältä oikeusministeriön päätöksen mukaisesti.

## **8 § Muut edustukset ja tehtävät**

Luottamushenkilö, joka nimettynä muuhun kuin tässä säännössä tarkoitettuun kokoukseen, neuvotteluun tai toimitukseen edustaa kaupunkia tai valvoo toimialaansa, saa toimeksiannon antaneen toimielimen jäsenen kokouspalkkiota vastaavan suuruisen toimituspalkkion ilman 2 §:n 6 momentin mukaista korotusta, jollei kaupunginhallitus yksittäisessä tapauksessa toisin päättä.

Luottamushenkilö, joka kutsutaan toimielimen seminaaritalaisuuteen taikka muuhun vastaavaan tilaisuuteen, saa kultakin päivältä kyseisen toimielimen jäsenen kokouspalkkion ilman 2 §:n 6 momentin mukaista korotusta, jollei kaupunginhallitus yksittäisessä tapauksessa toisin päättä.

Luottamushenkilön koulutustilaisuuksista ei makseta kokouspalkkiota.

## **9 § Ansionmenetykskorvaus**

Luottamushenkilölle suoritetaan korvausta ansionmenetyksestä samoin kuin 1 §:ssä tarkoitetuista kustannuksista kultakin alkavalta tunnilta, ei kuitenkaan enemmältä kuin kahdeksalta tunnilta kalenterivuorokaudessa. Tuntikorvauksen enimmäismäärä on 20 € /tunti.

Saadakseen korvausta luottamushenkilön tulee esittää ansionmenetyksen osalta työnantajan todistus sekä kustannuksista hyväksyttävä selvitys. Työnantajan todistuksesta on myös käytävä ilmi, että luottamustoimen hoitamiseen käytetty aika olisi ollut hänen työaikaansa ja että hänelle ei makseta siltä ajalta palkkaa.

Luottamushenkilön, joka tekee ansio- tai muuta työtä olematta työsuhteessa taikka virka- tai muussa julkisoikeudellisessa toimituksessa, tulee esittää kirjallisesti riittävä selvitys ansionmenetyksestään ja luottamustoimen johdosta aiheutuneista kustannuksista.

Edellä 2 ja 3 momentissa tarkoitettua todistusta tai selvitystä ei vaadita, jos korvattava määrä on enintään 10 € /tunti. Luottamushenkilön tulee tällöin antaa kirjallinen vakuutus ansionmenetyksen ja luottamustoimen vuoksi aiheutuneiden kustannusten määrästä.

### **10 § Palkkioiden ja korvausten maksatus**

Tässä säännössä mainittujen palkkioiden tulee perustua kokouspöytäkirjoihin tai luottamustehtävän hoitamisesta laadittuihin muistioihin. Toimielimen sihteerin tai tehtävänantajan tulee tehdä palkkioiden maksamista koskevat ilmoitukset kolmannesvuosittain.

Ansionmenetyksen ja luottamustoimen vuoksi aiheutuneiden kustannusten korvaamista koskeva vaatimus on, mikäli mahdollista, esitettävä kahden kuukauden kuluessa sille henkilölle, jolle voimassa olevien määräysten mukaan kuuluu laskun hyväksyminen.

### **11 § Matkakustannusten korvaaminen**

Luottamushenkilöiden kokousmatkoista ja muista kunnallisen viranomaisen määräyksestä luottamustoimen hoitamiseksi tehdyistä matkoista suoritetaan matkakustannusten korvausta, päivärahaa, ateriakorvausta, majoittumiskorvausta ja yömatkarahaa soveltuvin osin kunnallisen yleisenvirka- ja työehtosopimuksen mukaisesti, jollei kaupunginhallitus erikseen toisin päättä.

### **12 § Viranhaltijan kokouspalkkio**

Viranhaltija/työntekijä, joka on pysyväismääräyksellä tai säännöksellä veloitettu osallistumaan toimielimen kokoukseen joko esittelijänä, sihteerinä tai asiantuntijana taikka joka on määrätty yksittäistapauksessa osallistumaan kokoukseen, saa 2 §:ssä määrätyn saman palkkion ja samoilla perusteilla kuin luottamushenkilöjäsen. Tämä kuitenkin edellyttää, että viranhaltija/työntekijä on ollut kokouksessa vähintään 30 minuuttia säännöllisen työajan ulkopuolella.

### **13 § Voimaantulo**

Tämä luottamushenkilöiden palkkio- ja matkustussääntö tulee voimaan 1.1.2009 ja samalla kumotaan valtuuston 29.11.2004 hyväksymä luottamushenkilöiden palkkiosääntö.

## ORIVEDEN KAUPUNGINTALON KOKOUSTILOJEN VARAUSKÄYTÄNTÖ

Oriveden kaupungintalojen kokoustilojen ovet pidetään lukittuina.

Ulko-ovi aukeaa työpäivinä klo 8.00 ja sulkeutuu klo 20.00.

Kokoustilan varaaja noutaa avaimen kaupungintalon neuvonnasta kiittausta vasten. **Avain on palautettava seuraavana työpäivänä klo 16.00 mennessä neuvontaan.**

Kokoustilojen varaaja huolehtii siitä, että ko. kokoushuoneen ovi lukitaan kokouksen päätyttyä, valot sammutetaan ja kokoustila jätetään siistiin kuntoon seuraavia käyttäjiä varten.

Mikäli kokoustilojen varaaja unohtaa noutaa avaimen ja joutuu hälyttämään päivystäjän, peritään tästä 20 euron suuruinen maksu.

Kaupungintalon kokoustiloja voi varata kaupungintalon puhelinvaihteesta, puh. 3343 111.



Eräpyhä

**Keskustie 23, 35300 Orivesi**

**Puh. (03) 3343 111,**

**telefax (03) 334 3130**

**[www.orivesi.fi](http://www.orivesi.fi)**

